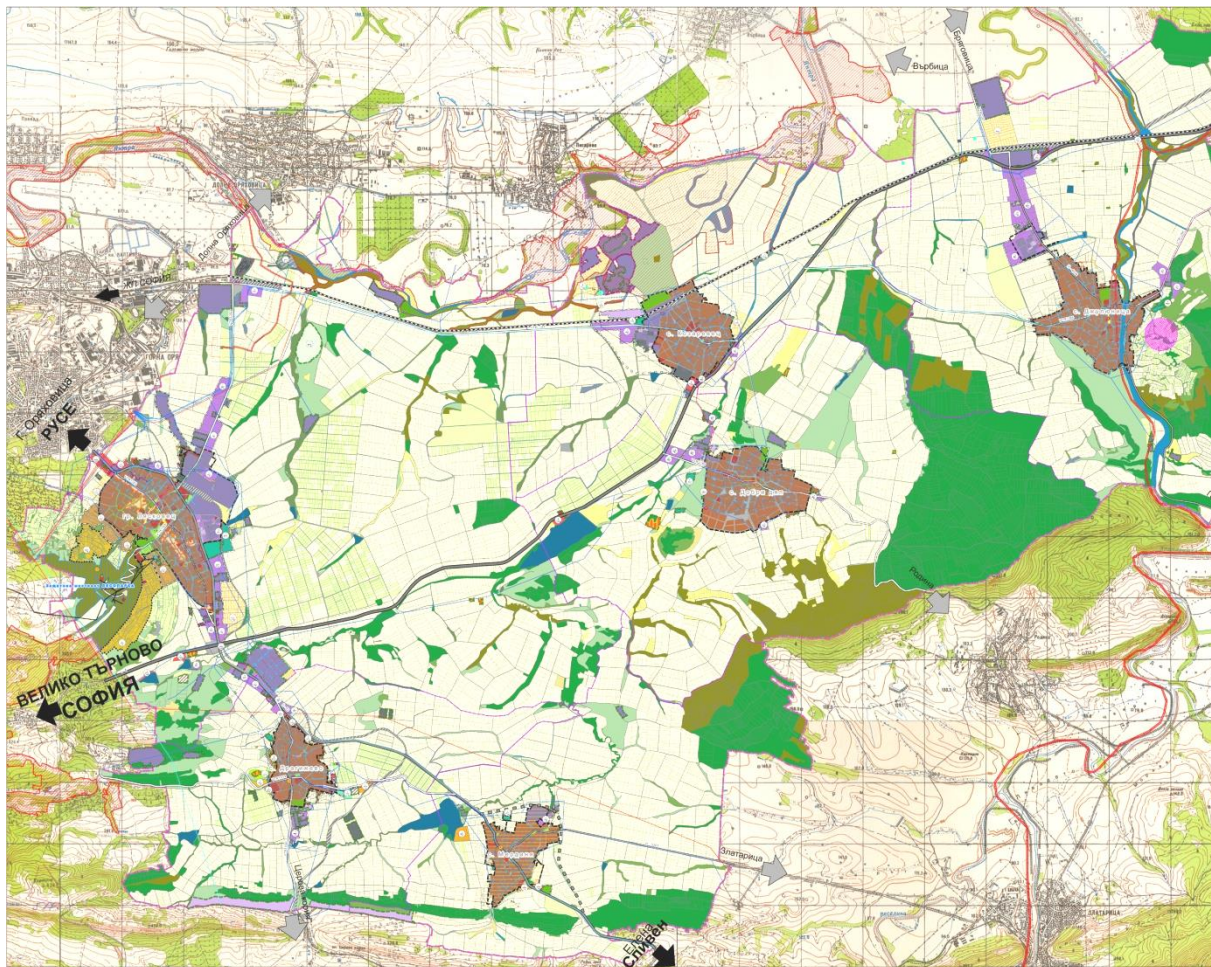




ОБЩИНА ЛЯСКОВЕЦ – ОБЛАСТ ВЕЛИКО ТЪРНОВО

ОБЩ УСТРОЙСТВЕН ПЛАН – ПРЕДВАРИТЕЛЕН ПРОЕКТ



КОНСОРЦИУМ „БЛАГОУСТРОЯВАНЕ ЗА ЛЯСКОВЕЦ“

2017 г.

АВТОРСКИ КОЛЕКТИВ	
Ръководител проект	проф. арх. Иван Никифоров, д.а.н.
Ръководител екип	арх. Георги Костадинов Митрев
Членове и екип:	
Устройство на урбанизирани територии	арх. Радослав Тодоров Рашев
Икономически анализи и прогнози	Юлия Симеонова Спиридонова
Социално-демографски анализи и прогнози	Вяра Василева Ганчева
Недвижимо културно наследство	арх. Росица Йорданова Никифорова
Екология и превенция на риска	Ланд. арх. Галина Атанасова Стоянова
Зелена система	Ланд. арх. Соника Любомирова Дертлийска
Техническа инфраструктура и комуникационно-транспортна система	инж. Людмила Александрова Станчева - Урукова
Водосабдяване и канализация	инж. Калин Иванов Стоянов
Електроснабдяване и съобщения	инж. Петър Добрев Добрев
Електроснабдяване и съобщения	инж. Константин Христов Атанасов
Газоснабдяване	инж. Емил Петров Боев
Геология и хидрология	инж. Марта Тодорова Порва
Географски информационни системи	инж. Пламен Петков Лилянов
Географски информационни системи, Геодезия, Картография и	Детелина Михайлова Генкова инж. Алена Атанасова Атанасова Деян Ангелов Кирязов Станчо Маринов Станчев
Програмист	Ангел Маринов Горанчев Светослав Щерев
Координатор	Нели Александрова
Административна дейност	Николина Огнянова

СЪДАРЖАНИЕ

1. Демографска прогноза на общината
2. Прогнози за Икономическо развитие
3. Развитие на социалната инфраструктура
4. Предложение за устройствена намеса в селищата на общината на ниво ОУПО
5. Прогноза за културно-историческо и природно наследство на община Лясковец
6. Зелена система
7. Комуникационно-транспортна система
8. Инженерно-техническа инфраструктура
 - 8.1 Водоснабдяване
 - 8.2 Канализация
 - 8.3 Електроснабдяване
 - 8.4 Електронни съобщения
 - 8.5 Газоснабдяване
9. Превенция на природни бедствия
10. Баланс на територията на общината

1. ДЕМОГРАФСКА ПРОГНОЗА НА ОБЩИНАТА

1.1. Варианти на прогнозата

Прогнозата на населението на община Лясковец е изработена в три варианта: умерено песимистичен, реалистичен и оптимистичен, отчитайки степента на влияние на факторите за развитието на населението в перспектива.

Като цяло, прогнозите и по трите варианта са с хипотетичен характер и отчитат динамиката на естественото възпроизводство и механичното движение на населението, очакваните тенденции в раждаемостта, смъртността, а също така и предвижданията за фертилността, заселванията и изселванията.

За определяне на вариантите на демографската прогноза въздействие имат както стимулиращите, така също и задържащите фактори за развитието на населението. Тяхното влияние е с различна степен на проявление при отделните варианти. Следва да се има предвид при демографската прогноза за община Лясковец (реалистичният вариант), че той е съобразен с тенденциите в очакваното развитие на общата численост на населението според прогнозата на НСИ за страната и област Велико Търново.

Възпроизводството на населението на община Лясковец е процес, който по своята същност е икономически и социално обусловен, но в основата си има демографски дадености:

- Фертилни контингенти и фертилното им поведение в семейството¹. Жените в детеродна възраст, тяхната численост и относителен дял спрямо общото население, както и възрастовата им структура са много важни параметри на възпроизводствения потенциал;
- Обща и повъзrastова смъртност на населението, свързана с процесите на застаряване на населението;
- Механично движение на населението.

В съответствие с възприетия методически подход, прогнозните разчети за демографското развитие на община Лясковец до 2035 г. се предлагат по определените три варианта, а именно:

- *Умерено песимистичен вариант*, базиран на очакваното преобладаващо влияние на фактори с относително задържащ характер върху демографските процеси и запазване на тенденциите от досегашното демографско, социално-икономическо и инфраструктурно развитие на община Лясковец;
- *Реалистичен вариант*, базиран на очакваното влияние на фактори, свързани с позитивното развитие на социално-икономическите процеси в общината и стимулиране на някои демографски процеси, повишаване на качествените параметри на възпроизводството на населението като основен компонент в прогнозата за демографско развитие на общината. Предполага се, че по-високообразованата работна сила и по-добрите здравни грижи и

¹ За отбелязване е, че в страните с ниска фертилност около 90% от родените деца са от майки на възраст от 15 до 34 години. Поради това останалата част от жените в детеродна възраст, тази от 35 до 49 годишна възраст имат съвсем слабо значение за раждаемостта.

осигуреността със здравни специалисти и лечебни заведения влияят положително върху трудоспособността на населението. По отношение на демографското развитие се изхожда от предпоставката, че населението в трудоспособна възраст е фактор за привличането на инвестиции и за развитието на местната икономика.

- *Оптимистичен вариант*, основаващ се на вероятно доминиращо влияние на фактори, които стимулират демографските процеси на естествено възпроизводство на населението и на икономиката – развитие на индустрията и аграрния сектор, стимулиране развитието на туристическата функция на общината, развитие на съвременна техническа и социална инфраструктура и др.

Важна особеност на демографската прогноза за община Лясковец (и по трите варианта) е, че се залагат не много различаващи се прогнозни предвиждания за стойностите на коефициента на фертилност (определя се от контингента жени в детеродна възраст), брачността, броя на живородени момичета и др. Съображенията за това са, че в прогнозния период няма обективни основания да се счита, че в контингента жени във фертилна възраст ще настъпят съществени промени. Очакванията са коефициентът на интегрална фертилност да се стабилизира.

Освен по показателя „общ брой на населението” е съставена и прогноза за някои негови специфични възрастови и други структури, имащи отношение към развитието на отделни функционални системи на Общия устройствен план.

По отделните варианти на демографската прогноза, като основни изходни параметри на хипотезите за демографското развитие средно за общината се възприемат следните стойности на:

- Обща раждаемост: песимистичен вариант 7.0-7.5‰; реалистичен вариант – 7.0-8.0‰; оптимистичен вариант – 8.0-9.0‰, т.е. близка, но под необходимата (около 9-10‰) за просто възпроизводство на населението;
- Коефициент на фертилност: песимистичен вариант – 1.55-1.60; реалистичен вариант – 1.60-1.65; оптимистичен вариант – 1.65-1.75, също по-нисък за заместване на поколенията (2.0-2.2);
- Обща смъртност на населението – по трите варианта – 15.0-17.0‰;
- Средна продължителност на живота – по трите варианта около средната за страната (74-75 години);
- Механичен прираст – приема се хипотезата, че ще се осъществява балансирано проявление на процесите.

1.2. Прогноза за броя на населението по варианти

Прогноза за броя на населението

По принцип демографските прогнози са многовариантни, като реалистичният вариант се счита за най-вероятен за събъждане. Според прогнозните разчети на НСИ (за страната, районите и областите) песимистичният вариант е свързан с относително забавяне на демографското развитие, а реалистичният е при хипотези за ковергентност.

Чрез прилагане на прогнозните стойности на горепосочените демографски показатели е определена и прогнозата за общия брой на населението на община Лясковец по трите варианта, посочена в *таблица 1*.

Таблица 1

Прогноза за броя на населението в община Лясковец по периоди (по варианти на прогнозата)

Община Лясковец	Година	Брой население
Състояние	2015 г.	12636
Умерено песимистичен (Тенденциален)*	2020 г.	12115
	2025 г.	11504
	2035 г.	10274
Реалистичен	2020 г.	12316
	2025 г.	11826
	2035 г.	11202
Оптимистичен	2020 г.	12413
	2025 г.	12140
	2035 г.	11623

Предвидената разлика по трите варианта не е голяма

При **умерено песимистичния вариант** се очаква населението на общината да продължи постепенно да намалява, като към края на прогнозния период (2035 г.) да достигне 10 000 д. По-нататъшното намаляване и остаряване на населението е резултат от продължителното действие на общи и специфични тенденции. Социално-икономическите промени през последните две десетилетия също допринесоха за неблагоприятните процеси във възпроизводството на населението.

Реалистичният вариант на прогнозата е по-благоприятен за развитие на населението на общината. При него също се предвижда намаление на числеността на населението от естествено възпроизводство, но с подкрепа на нето-миграцията в резултат на приемане на постоянно местожителство на хора на средна и по-напреднала възраст с предпочитания към местните условия на живот и отчитане на данните на ГРАО за наличното население населението се очаква да достигне към 2035 г. 11000 д. С натрупването на положителни въздействия и подобряването на средата за живот може да се очаква, че демографските процеси ще се стабилизират. Проблемите, свързани с развитието на населението, не са само демографски, те са главно социално-икономически. Важно значение (според демографската стратегия на страната) придобива образованието, уменията и здравословното състояние на хората, т.е. човешкия капитал. Особено важно е дългосрочният характер на демографските и социално-икономическите въздействия за постигането на устойчиви резултати.

Оптимистичният вариант на прогнозата е най-благоприятен за демографското развитие на населението, защото се базира на стимулиране на възможностите за неговото развитие по естествен и механичен път. Очаква се до края на прогнозния период населението на общината да намалява, но с по-нисък интензитет като към 2035 г. да достигне 11 500 д.

Търсенето на решения на демографските проблеми на всички нива е свързано с икономическото развитие и заетостта. Може да се очаква, че бъдещи благоприятни изменения в средата ще водят до благоприятни изменения във възпроизводствените процеси на населението.

1.3. Прогноза на населението по възрастови групи

Процесът на застаряване на населението на общината ще продължи и в перспектива. Разпределението на населението на общината във възрастовите групи под, във и над трудоспособна възраст през 2015 г. по данни на НСИ е както следва: 1 494 д. – 11.82% (под трудоспособна възраст), 7 319 д. – 57.92% (в трудоспособна възраст) и 3 823 д. – 30.25% (над трудоспособна възраст) (табл. 2). В сравнение с областта и страната различията са в по-ниският относителен дял на под и във трудоспособните контингенти и по-високият дял на населението в надтрудоспособна възраст.

Прогнозните разчети за основните възрастови групи в община Лясковец са следните:

Таблица 2

Община Лясковец - Прогноза на населението по възрастови групи - 2015-2035 г.

Варианти на прогнозата	Общ брой	Под трудоспособна възраст	В трудоспособна възраст	Над трудоспособна възраст	%	Под трудоспособна възраст	В трудоспособна възраст	Над трудоспособна възраст
2015	12636	1494	7319	3823	100.00	11.82%	57.92%	30.25%
2035								
Умерено песимистичен	10274	1208	5940	3126	100.00	11.76%	57.82%	30.43%
Реалистичен	11202	1318	6480	3404	100.00	11.77%	57.85%	30.39%
Оптимистичен	11623	1370	6726	3527	100.00	11.79%	57.87%	30.35%

За целите на образователната инфраструктура и за планирането на потребността от детски и учебни заведения се представят и прогнозни разчети за специфичните възрастови групи, които за прогнозния период не се очертава да имат съществени изменения (табл. 3).

Таблица 3

Прогноза за броя на населението по основни възрастови групи в община Лясковец (по варианти на прогнозата)

	2015 г.	Варианти								
		Умерено песимистичен			Реалистичен			Оптимистичен		
		2020 г.	2025 г.	2035 г.	2020 г.	2025 г.	2035 г.	2020 г.	2025 г.	2035 г.
Общо	12636	12115	11504	10274	12316	11826	11202	12413	12140	11623
0-2 г.	248	236	223	198	240	232	217	243	237	227
3-6 г.	360	344	327	292	350	336	317	354	347	330
7-14 г.	791	756	717	638	772	735	698	776	758	725
15-18 г.	422	403	382	339	410	394	372	415	404	387

1.4. Прогноза за населението по населени места

За целите на ОУП демографската прогноза е диференцирана по населени места. По населени места прогнозата на населението на общината е представена в следващата таблица 4.

Таблица 4

Прогноза на населението по населени места в община Лясковец до 2035 г. (брой)

Населени места	2015 г.	Умерено песимистичен вариант		Реалистичен вариант		Оптимистичен вариант	
		2025 г.	2035 г.	2025 г.	2035 г.	2025 г.	2035 г.
Общ. Лясковец	12636	11504	10274	11826	11202	12140	11623
<i>Гр. Лясковец</i>	<i>7829</i>	<i>7498</i>	<i>6866</i>	<i>7522</i>	<i>7236</i>	<i>7613</i>	<i>7357</i>
<i>Села</i>	<i>4807</i>	<i>4006</i>	<i>3408</i>	<i>4304</i>	<i>3966</i>	<i>4527</i>	<i>4266</i>
с. Джулюница	1736	1359	1106	1502	1386	1633	1522
с. Добри дял	928	900	860	905	873	913	894
с. Драгижево	800	675	585	718	662	753	712
с. Козаревец	817	700	572	734	657	753	705
с. Мерданя	526	372	285	445	388	475	433

По отношение на естествените възпроизводствени процеси може да се отбележи, че почти всички генерации живородени момичета, които ще формират фертилните контингенти до 2025 г., са вече родени и числеността им е определена. Около половината от тях също са родени, включващи се в състава до 2035 г. При това положение оценките за очакваната численост на най-фертилната група на фертилния контингент на населението на общината и населените места са валидни с голяма вероятност. Различията между отделните варианти и параметрите на възпроизводство са в зависимост от множество други фактори, в т. ч. от миграционните процеси, фертилността и социално-икономическото развитие.

1.5. Прогноза за икономически активното население

В основата на прогнозните разчети за икономически активното население на общината се залагат прогнозите за очаквания брой на населението и прогнозните предвиждания за коефициентите на икономическа активност.

Община Лясковец се характеризира с наличие на икономически активно население с висока икономическа активност - коефициентът на икономическа активност е 52.9% (2015 г.), като броят на икономически активните лица е 5 943² д. За сравнение за област Велико Търново стойностите на показателя са съответно 50.6% (икономически активни лица от населението на 15 и повече години) и 49.4% (икономически неактивни лица), за СЦР – 51.0% и 49.0%, за страната – 53.3% и 46.7%. Близостта на областният център Велико Търново, както и на Горна Оряховица също така способстват за икономическата активност на населението на община Лясковец.

През 2015 г. икономически неактивните лица (лицата извън работната сила) на 15 и повече навършени години в община Лясковец са 5 294 д., или 47.1% от населението на тази възраст. Част от тях се отнасят към групата на „обезкуражените лица”. Те желаят да работят, но не търсят активно работа, тъй като смятат, че няма да намерят такава. Основните причини, за неактивност са липсата на квалификация, умения или трудов опит и др. Обезкуражените лица са част от населението извън работната сила, които в условията на икономическо развитие и подобрена ситуация на пазара на труда могат отново да започнат да търсят активно работа. Активното поведение на пазара на труда на тези хора зависи от комплекс от фактори – икономическа ситуация, предлагане на труд, осигурителна и данъчна тежест, адекватна политика за активиране и др. Неактивните лица са потенциал за увеличаване на предлагането на труд. Промяната в статута на обезкуражените също така ограничава нерегламентираната заетост, което също увеличава икономически активното население. Активирането на продължително безработните и на неактивните лица е важен приоритет на политиката на пазара на труда и се обуславя, както от необходимостта от увеличаване на работната сила за поддържане на икономическия растеж, така и от гледна точка на социалното включване. Една от групите, към които през следващите години следва да се провежда активната политика на пазара на труда, е приоритетно насочена към групата на неактивните лица.

² Данни на Агенцията по заетостта

Таблица 5

Прогноза за броя на икономически активното население на община Лясковец по варианти на демографската прогноза за периода 2015 - 2035 г.

Показатели /варианти	Прогнозна стойност към:			
	2015 г.	2020 г.	2025 г.	2035 г.
	състояние	прогноза	прогноза	прогноза
		Умерено песимистичен вариант		
Коефициент на безработица (%)	6.6	6.6	6.4	6.2
Коефициент на иконом. активност (%)	52.9	53.4	54.6	56.2
Икономически активно население (брой)	5943	5760	5590	5140
		Реалистичен вариант		
Коефициент на безработица (%)	6.6	6.5	6.3	6.0
Коефициент на иконом. активност (%)	52.9	54.1	55.8	57.6
Икономически активно население (брой)	5943	5920	5870	5740
		Оптимистичен вариант		
Коефициент на безработица (%)	6.6	6.5	6.0	5.8
Коефициент на заетост (%)	42.8	43.1	43.4	43.7
Икономически активно население (брой)	5943	6070	6140	6160

В настоящата прогноза се приема като предпоставка възможността да се провеждат подходящи политики, насочени към неактивните, с цел тези лица да бъдат включени в заетост, като се насърчи тяхната активност и се повиши мотивацията им за заетост. Въпреки това, заложеният коефициент за икономическа активност към края на прогнозния период и по трите варианта на прогнозните разчети остава по-нисък от очаквания среден коефициент за страната, който се прогнозира в рамките на 60-66%. Следва да се подчертае, че той се планира при условия на повишена заетост и намалена безработица, както и активни политики по отношение на групата на икономически неактивни лица в общината.

2. ПРОГНОЗИ ЗА ИКОНОМИЧЕСКО РАЗВИТИЕ

2.1. Мотивация на целевата концепция за икономическото развитие на общината в дългосрочна перспектива

Целевата концепция за развитие на общината се определя от множество фактори, които са резултат на специфичните местни социално-икономически характеристики, фактори и условия, както и тенденциите в националната икономика.

Основните стимулатори на икономиката на община Лясковец се свързват с:

- благоприятното разположение на общината: транспортна комуникативност и средищното разположение на национално ниво, близостта до първокласен път от републиканската пътна мрежа, ж.п. възел Горна Оряховица и международно летище Горна Оряховица, дава възможност за активни връзки с населени места от територията на цялата страна и чужбина, което е от значение за настоящите и потенциални инвеститори в общината;
- географската и функционална свързаност с добре развити икономически центрове (Велико Търново и Горна Оряховица);
- междуобщинските интеграционни процеси - на изток с община Стражица, на юг с община Златарица и индиректно с община Елена, които подлежат на развитие, подчинено на общи идеи;
- богатите природогеографски условия и отличните агроклиматични условия за развитие на селското стопанство. Ясно изразена специализация в зърнопроизводство, зеленчукопроизводството, лозарството. Засилен инвестиционен интерес към развитие на аграрния сектор в общината;
- добре и устойчиво развиващия сектор на преработващата промишленост, с приоритетни направления: хранително-вкусова промишленост, текстилни изделия, машиностроене, текстилни изделия;
- благоприятните тенденции в развитието на общината през последните години, засилена икономическа и предприемаческа активност;
- развитието на националната икономика, икономиката на района, областта и съседните общини. Външните икономически условия са предпоставка не само за развитие на отделните отрасли, производства и дейности, но и за формирането на тяхната структура, резултати, тенденции и перспективи;
- наличието на жизнени населени места;
- наличието на поземлени имоти – общинска собственост като стимулатори и условие за реализиране на общинска политика на социално-икономическо и устройствено развитие;

В плана за развитие на общината 2014-2020 г. основната стратегическа цел е насърчаване на ефективното използване на местните икономически, човешки и географски ресурси за повишаване на предприемачеството, инвестиционната активност и качеството на живот в общината и постигане на интелигентен растеж, социално приобщаване и заетост.

Стратегическите цели и приоритети на Общинския план за развитие на община Лясковец за периода 2014-2020 г. са насочени в няколко основни области на въздействие:

- Стратегическа цел I: Подобряване на бизнес средата и възможности за насърчаване на предприемачеството и иновациите.
- Стратегическа цел II: Постигане на устойчиво и балансирано развитие на техническата и зелената инфраструктура за по-добро качество на живот.
- Стратегическа цел III: Устойчиви, качествени и достъпни услуги за подобряване на социалния капитал и развитие на човешките ресурси.
- Стратегическа цел IV: Развитие на управленския и административен капацитет за по-добро обслужване на населението.

Като специфични мерки в областта на икономическото развитие се посочват:

- Развитие на подкрепяща бизнес инфраструктура на територията на община Лясковец.
- Целенасочено развитие на индустриални зони в община Лясковец.
- Инвестиции за растеж в земеделието и селското стопанство:
- Създаване на условия за привличане на инвестиции и промотиране на възможностите за развитие на екологично земеделие и селско стопанство.

2.2. Сценарии/хипотези за развитие на икономиката и система “Труд”

За целите на ОУП на община Лясковец разработените прогнози имат вариантен характер. Представени са два варианта – тенденциален /реалистичен/ и умерено оптимистичен /целеви/.

Основа на вариантите е динамиката и характера на досега протичащите процеси, както и общите тенденции и поставените стратегически цели в развитието на националната, регионалната и общинската икономика. Отчитат се и предвижданията на целевите прогнози за развитието на националната икономика, доколкото динамиката на икономическия растеж в страната и общите предпоставки за развитие на националната икономика ще окаже влияние върху растежа на общинската икономика.

Вариантите се базират на следите хипотези:

- Първият, до голяма степен тенденциален или реалистичен вариант, се базира на хипотезата за реализиране на умерен икономически растеж за целия прогнозен период на основата на усвояване на потенциалите на общината, подкрепа от страна на общинската администрация за подобряване на всички видове инфраструктура, бизнес услугите, насърчаване на икономическите субекти активно да усвояват средства по европейски и национални програми, поява на нови малки и средни предприятия и диверсификация на местната икономика.
- Вторият (умерено оптимистичен или целеви) вариант отчита тенденциите в развитието на икономиката и заетостта в общината, но той се базира на

вероятностното доминиращо влияние на фактори, които ще оказват благоприятно въздействие върху развитието на икономиката, по-оптимистична прогноза за цялостното икономическо развитие на страната, целева подкрепа за развитие на икономическите единици, обвързване на предприемаческата среда с необходимите елементи на техническата инфраструктура, лесно и удобно взаимодействие с елементи на пазарната инфраструктура, удобен достъп до различните елементи на социалната инфраструктура и повишаване на тяхното качество, инвестиционна активност от страна на общинската администрация и бизнеса.

И по двата сценария развитието на система “Труд” се характеризира с динамично развитие. Липсва хипотеза, която да води до негативни предвиждания за развитието на тази подсистема.

2.3. Прогноза за динамиката на икономиката на община Лясковец

Работната хипотеза за прогнозната секторно-отраслова структура на икономическия комплекс на община Лясковец отчита насоките, определящи мястото и значимостта на отделните сектори в икономическата и социална база на общината.

Прогнозните разчети общо за икономическия сектор на община Лясковец се разработват на базата на средногодишни темпове, заложи в стратегически и планови документи на национално ниво, както и с потенциалите на общината. Структурните особености в залаганите темпове на растеж по оптимистичния вариант на прогнозата отчитат заложените хипотези за мястото и значимостта на отделните сектори в социално-икономическия и инфраструктурен комплекс на община Лясковец, а именно – водещо място на индустрията. Основните параметри на прогнозните разчети за динамиката на икономиката са представени в Таблица 6.

Таблица 6

Средногодишни темпове на нарастване на икономиката на община Лясковец по показателя „Произведена продукция”

	2015-2025 г.		2025-2035 г.	
	Тенденциален/ реалистичен	Целеви (умерено оптимистичен)	Тенденциален / реалистичен	Целеви (умерено оптимистичен)
Социално-икономически комплекс на общината, в т.ч.	3.8%	4.3%	4.5%	5.1%
Селско, горско и рибно стопанство	4.0%	4.8%	4.3%	4.7%
Индустрия (промишленост и строителство)	3.7%	4.2%	4.0%	4.4%
Услуги	4.0%	5.7%	6.4%	6.9%

Първият, тенденциален вариант на прогнозата, предвижда средногодишни темпове на растеж 3.8 - 4.3% през целия прогнозен период.

Вторият (целеви умерено оптимистичен) вариант прогнозира темпове и структура на икономиката, необходими за постигане на едно сравнително по-високо равнище на развитие. Той е разработен при условие на преобладаващо действие на фактори със стимулиращо въздействие върху развитието на общинската икономика. Реализацията на втория вариант предполага наличие на целенасочени управляващи въздействия. Предвидените средногодишни темпове по този вариант са в рамките на 4.5-5.1% средногодишен растеж.

2.4. Прогнозиране на заетостта

Прогнозата на заетостта се основава на:

- прогнозите за броя на икономически активното население на общината;
- броя на зетите лица в социално-икономическия и инфраструктурен комплекс на общината през периода 2007–2014 г. Представената от НСИ база е 4870 души зети лица на територията на общината през 2014 г., което включва както местното икономически активно население, така и евентуално ежедневна трудова миграция от съседни общини. В същото време е важно да се отбележи зависимостта на общината от влиянието на по-силно икономически развити съседни общини, привличащи работна сила от общината за изпълнение на своите икономически функции;
- прогнозите за динамиката и структурата за развитие на икономическия комплекс на общината;
- очакваното увеличаване на пенсионната възраст на работната сила в периода до 2020 г.;
- заложена тенденция за включване на икономически неактивните лица (лицата извън работната сила) в пазара на труда.

Конкретните прогнозни разчети за броя на зетите лице в община Лясковец по двата варианта към 2020 г., 2025 г. и 2035 г. са представени в таблица 8.

Таблица 8

Прогноза за броя на зетите лица в община Лясковец

Показатели /варианти	Прогнозна стойност към:		
	2014 г. състояние	2025 г. прогноза	2035 г. прогноза
Тенденциален (реалистичен) вариант			
Икономически активно население (брой)	5920	5870	5740
Зети лица (брой)	4870	5200	5150
Умерено оптимистичен (целеви) вариант			

Икономически активно население (брой)	6070	6140	6160
Заети лица (брой)	4870	5450	5300

Забележка. Прогнозирана е само заетостта в рамките на общината, като за базови данни са използвани данни за заетите лица на НСИ.

Както се вижда, маржът между отделните варианти не е голям И при двата варианта общината е изправена пред предизвикателството активно да привлича инвестиции и разкрива нови работни места. Това би дало възможност да се привлече работна сила и от съседни общини.

Прогнозната структура на икономиката на община Лясковец по основни сектори на икономиката по показателя Заети лица е показана в долната таблица.

Таблица 7

Прогнозна структура на икономиката на община Лясковец по основни сектори по показателя „Произведена продукция”

Сектори	2014 г.	2020 г.	2025 г.	2035 г.
Тенденциален/реалистичен	100.0%	100.0%	100.0%	100.0%
Селско и горско стопанство	6.7%	6.9%	7.2%	6.9%
Индустрия	84.9%	83.2%	77.2%	76.1%
Услуги	8.4%	9.9%	15.6%	17.0%
Целеви (умерено оптимистичен)	100.0%	100.0%	100.0%	100.0%
Селско и горско стопанство	6.7%	7.0%	7.1%	7.3%
Промисленост	84.9%	81.5%	75.6%	72.7%
Услуги	8.4%	11.5%	17.3%	20.0%

Следва да се отбележи, че прогнозната структура по двата варианта не се отличава съществено, доколкото тя се предопределя от факторите и условията, характерни за общината, като местни ресурси, икономически и инфраструктурен потенциал и доминиращото развитие на индустрията. Услугите увеличават своя дял в икономическата структурата на общината, тъй като досега те са подценен сектор. Първичният сектор приблизително запазва своя относителен дял като произведена продукция, но бележи динамика през целия прогнозиран период. Новата структура към хоризонт 2015 г. и 2035 г. с повишено участие на услугите ще бъде характерна за цялата икономика на областта и страната.

2.5. Прогнози за икономическото развитие по сектори

2.5.1 Първичен сектор (селско, горско и рибно стопанство)

Територията на общината притежава висок потенциал (физико-географски и икономически) за развитие на аграрния сектор. Обработваемата земя е 87.5% от земеделските територии и 63% от цялата територия на общината, отличава се с висока бонитировъчна оценка и продуктивност, което е показател за възможности за развиване на ефективно земеделие. Преобладаващите високи екологични характеристики на земите допълнително повишават тяхната ценност за селскостопанско производство и подкрепят желанието на общината да развива екологично земеделие. Основната специализация в растениевъдството е зърнопроизводството, предимно ечемик, пшеница, слънчоглед и рапица. Общината е специализирана в зеленчукопроизводство (с. Джулюница) и лозарството, което е основа на клъстера с винопроизводството.

През последните години се наблюдава процес на възраждане на селскостопанските дейности, както в земеделието, така и в скотовъдството, основаващ се най-често на окрупняване в по-големи масиви чрез арендуване на частни земеделски земи в зърно- производството, на масиви с трайни насаждения, на първо място - лозови (Лясковец). Земеделските стопанства с ИЗП до 10 дка съставляват 69.0% от всички стопанства в общината, но ИЗП в тях е само 0.9%. ИЗП е съсредоточена предимно в земеделските стопанства (пазарно ориентирани кооперации и арендатори) с над 500 дка.

В областта на животновъдството в общината е застъпено говедовъдството, овцевъдството, свиневъдството и пчеларството, като през последните години нараства броят на отглежданите овце и свине. Всички села на територията на общината са с традиции в областта на животновъдството.

Потенциалът на земеделските земи се счита за предпоставка в развитието на общината, като един от приоритетите на ОПР е свързан с формирането на модерен аграрен сектор. Благоприятните почвено – климатични условия и традиции, както и стратегическото местоположение, създават условия за силно развитие на лозарството и производството на вино и зеленчукопроизводството.

Значимостта на земеделските земи за производството на селскостопански продукти, чието търсене и цени все повече ще нараства в перспектива, има и съответните устройствени аспекти. Това е и основанието устройствените решения, свързани с развитието на аграрния сектор в разглежданата територия, да предлагат максимална защита на земеделските земи и ограничения при смяната на предназначението им. В този смисъл една от задачите на ОУПО е да ограничи в разумни граници отнемането на земеделски земи за нуждите на урбанизацията и друго усвояване извън нуждите на отрасъла.

Развитието на аграрния сектор се гради върху допусканията за реализиране на следните мерки в перспектива:

- Създаване на нови масиви от трайни насаждения (най-вече лозови насаждения, овошки);
- Развитие на биологично земеделие;

- Създаване на условия за повишаване на нивото на научно обслужване в селското стопанство и на тази база, стимулиране на въвеждането на съвременни технологии на производство;
- Стимулиране на вертикалните интеграционни процеси между интензивните производства и съответните преработващи единици с цел затваряне на веригата “земя-краен продукт”, особено в областта на лозарството и винопроизводството;
- Подобряване на съществуващата и изграждане на нова инфраструктура в общината, свързана със селското стопанство. В максимална степен следва да се използват дворовете на бившите ТКЗС;
- Подобряване реализацията на селско стопанска продукция чрез изграждане на пазар/гържище за земеделска продукция до главния път София - Варна в землището на с. Джулюница;
- Максимално използване на възможностите за развитие на отрасъла, които дават фондовете на Европейския съюз, кандидатстване с подходящи проекти.

Значителният размер на земеделски земи в общината, традициите и производствения опит в селскостопанското производство, повишаване достъпа до европейски фондове, насърчаващи развитието на отрасъла, както и реализиране на подходяща национална политика за стимулиране на селското стопанство, са фактори, които се отчитат при прогнозите за развитие на аграрния сектор в общината.

Във всички населени места е заявен интерес за развитие на зърнопроизводството, зеленчукопроизводството, пчеларството, овощарството – с. Козаревец, с.Мерданя, с.Драгижево, говедовъдство - гр.Лясковец, с.Добри дял, с.Джулюница, с.Мерданя, с. Драгижево.

Прогнозните разчети за размера на земеделските територии запазват площите и структурата си, което е представено в следващата таблица:

Таблица 8

Прогноза за видовете земеделски територии в община Лясковец

Вид земеделски територии (ха)	Състояние 2015 г.		Проект		Изменение	
	ха	%	ха	%	ха	%
Земеделски територии – общо, в т.ч.:	12370,42	69,77	12048,89	67,47	321,53	2,6
обработваеми земи - ниви	9882,79	55,74	9611,01	54,2	270,84	2,74
обработваеми земи-трайни насаждения	1022,89	5,77	923,79	5,21	99,1	9,69
необработваеми земи	44,44	0,25	31,72	0,18	12,72	28,62

пасища, ливади, мери	1009,92	5,66	995,36	5,61	7,56	0,75
други земеделски земи	164,66	0,93	153,33	0,86	11,33	6,88

Горското стопанство, независимо от ограничения размер на горския фонд, е с перспективи да съхрани и разшири функциите си, в т.ч. в дърводобива.

Горските територии се управляват от ДГС „Горна Орховица“. Основният предмет на дейност на предприятието е управление и стопанисване на общинските горски територии, устройство и отчет на горите, създаване на нови гори и борба с ерозията, провеждане на възобновителни, отгледни и санитарни сечи, използване на дървесината, странични ползвания, маркиране, кубирање, подготовка за провеждане на търгове за продажба на дървесина, осъществяване на мероприятия, свързани със защита на горите, тяхното опазване и вътрешен контрол.

Горските територии на община Лясковец са подходящи за развитие на отдиха и туризма в общината.

Актуалните предизвикателства, отнасящи се за земите от горския фонд, са свързани основно с превенцията срещу браконьерско изсичане, с опазването на защитените територии и с оптималната реализация на рекреационния ресурс, какъвто представлява „Лесопарк“ Лясковец.

Необходимо е при извеждане на сечите (отгледни и санитарии) да се отсичат първо повредените, болни и загинали дървета. Добитите дърва и материали, както и сухата паднала маса, да се извозват своевременно.

2.5.2. Индустрия

Промишлените фирми са с решаваща роля за осигуряването на работни места, ограничаването на миграцията на населението и устойчивото развитие на общината. Фактор за устойчивото развитие на общината е по-нататъшното стимулиране на сектора на малките и средни предприятия, развитието на местното предприемачество и укрепване на частния сектор.

Редица фактори в общината създават възможност за развитие на предприемаческа активност. Устройствовените решения целят да изградят устройствовените предпоставки за засилване на инвестиционната активност.

Прогнозите за развитие на вторичния сектор, отчитани в работната хипотеза, са свързани с:

- Устройствовото планиране в община Лясковец следва да създаде условия за изграждане и функциониране на преработвателни мощности и стимулиране на предприемачеството.
- Като възможност за ревитализиране на селата се търсят възможности и се предлага нови производствени терени, целящи стабилизиране на работната сила на селата и на миграционните процеси, като по възможност местоположението е съобразено с наличието на поземлени имоти – общинска собственост;

- Развитие на производствата на хранително-вкусовата промишленост, с акцент върху екологично чистите производства, а така също винопроизводство;
- Диверсификация на промишлените дейности чрез изграждане на нови малки и микро-предприятия в различни отрасли в зависимост от пазарното търсене.

Строителството е с перспективи и показатели за развитие, което се обосновава с възможностите за изграждане на нова инфраструктура на туризма и отдиха, техническа инфраструктура, производствени обекти.

2.5.3. Сектор на услугите

От гледна точка на методическите изисквания, секторът на услугите като елемент на социално - икономическата база на община Лясковец се разглежда в два аспекта:

- икономически и социални дейности;
- мрежа от обекти с инфраструктурен характер - от гледна точка на присъщите им обслужващи (социални, пазарни, институционални, туристически и др.) функции на отраслите и дейностите, попадащи в обхвата на третичния сектор.

Степента на развитост на третичния сектор е индикатор и степента на изявеност на обслужващите функции на община Лясковец.

Отраслите и дейностите с обслужващ характер формират и някои от основните функционални системи и проблемни направления на ОУПО – основно „Обслужване” и „Отдих” и могат да бъдат диференцирани на: „Социална инфраструктура” (Образование, Здравеопазване, Култура, Спорт, Социално подпомагане) и туристическа инфраструктура, свързани с развитието на отдиха и туризма.

Развитието на социалната инфраструктура е разгледано в следващата точка.

2.5.4. Отдих и туризма

Част от изводите от анализа, включително в анализа на Заданието за изработване на Общия устройствен план на общината, касаещи развитието на отдиха и туризма, могат да се обобщят както следва:

- Основа за развитието на туризма е съществуващото богато културно-историческо наследство. В града са запазени повече от 120 сгради - паметници на културата от епохата на Възраждането, които са свързани с местната история, бит и култура. Културно-историческото богатство на общината се представя и от Манастирския ансамбъл “Св. Св. Апостоли Петър и Павел”, разположен в близост до границата със землището на с. Арбанаси, което е културен и туристически потенциал на национално ниво, Мерданския манастир „Св. Четиридесет мъченици”, Музей на гурбетчийското градинарство в гр. Лясковец и други групови и индивидуални паметници на културата;
- Културно-историческото наследство, като ресурс на познавателния туризъм, се допълва с туристическия ресурс, основаващ се на съвременните културни и художествени активности. Той обхваща и периодични прояви - основно

фолклорни фестивали и събори. Общинският календар включва различни традиционни прояви с национално, регионално и местно значение - фестивали, събори, чествания;

- Територията е богата на водоеми, подходящи за развитие на любителски водни спортове, както и за риболов. Условия за риболов има в изкуствени и естествен и водоеми в землищата на гр. Лясковец и останалите населени места. По пътя София-Варна, в землището на с.Добри дял се намира язовир "Пехчана", в околността на който са изградени ресторант и база за риболов и водни спортове; водно увеселителен комплекс „Водопада”;
- Горският фонд около населените места дава възможност за рекреационни дейности. Такива са например са горските територии на юг от с.Джулюница, които заедно с коритото на река Джулюнска създават подходящи условия за отдых и туризъм в почивните дни;
- Местните условия за лов дават възможност в община Лясковец да се организират и провеждат ловни дейности. За отделните землища са изготвени ловно-устройствени проекти;
- В м. „Честово” гр. Лясковец се предлагат целогодишни услуги в създадената база за елитни състезателни коне;
- Изградена е почивна база с хотелска част и ресторант в м. „Лесопарка”, близо до гр. Лясковец;
- Маркирани са туристическите маршрута до местностите “Ксилифор”, хижа “Божур” и с. Арбанаси;
- В населените места (освен Лясковец), мрежата от обекти, свързани с обслужването на периодичния (ежедневен, седмичен) отдых на населението, е слабо развита, както в качествено, така и в количествено отношение и като моментно състояние;
- В по-голямата част от общинската територия, извън града и неговата близка околност, инфраструктурата на периодичния отдых на местното население е слабо развита или неразвита. Това е резултат преди всичко на концентрацията на населението в града, респективно постепенното обезлюдяване на малките селища и промяната на възрастовия и социалния профили на населението в тях, поради което не е извеждано като значим проблем по места;
- Понастоящем интересът към развитие на туристическата инфраструктура се изчерпва с единични обекти и инфраструктура за настаняване, характеризираща се намаляващ туристически поток по отношение на реализираните нощувки и приходите от нощувки;
- Оценката на потенциала на туристическите ресурси на общината не дава основание да се очаква развитието на туризъм в мащаби, които да му определят като дестинация самостоятелно място на регионалния, националния и международния туристически пазар. Независимо от това възможностите за развитие не са малко и туризмът може да заеме достойно място в общинската икономика. Наличните природни, културни и исторически забележителности дават сериозно основание за извеждането на туризма като важен отрасъл в общината. Ще се създадат нови работни места

и ще се промоцира използването на местните природни ресурси. От друга страна, необходимостта от развитие на туризма ще доведе до нарастване на инвестициите, подобряване на инфраструктурата и по-добро маркетингово на туристическите обекти.

- Перспективите за развитие на туризма са обвързани почти изцяло с формите на познавателен, еко- и селски туризъм;

За реализиране на тези възможности е необходимо да се преодолее незадоволителната степен на инфраструктурна обзаведеност и благоустроеност.

За развитие на отдиха и туризма в проекта на ОУПО се предлага:

- Формиране на зона за вилен отдих и рекреация, разположена между града и т.н. „Лесопарк“;
- Проектиране на рекреационни зони, разположени около съществуващ язовир и в близост до манастира „Св. Св. 40 мъченици“
- Възстановяване на зона за обществен отдих около читалище „Земеделец-1899“ в село Козаревец;
- обособяване на зона за отдих, където ще бъде изпълнена възстановка на беседка с въжени и дървени атракции съгласно изготвен проект в местността „Светицата“;
- Обособяване на зона за отдих около манастир „Св. 40 мъченици“ и еко-пътека до местност „Хайдушки камък“ в село Мерданя;
- Обособяване на зона за отдих в село Драгижево - местност „Градисци“;
- Възстановяване на зона за отдих „Попенец“ - Козаревец, възстановяване на чешма и оформяне на околното пространство с кът за отдих и почивка;
- Изграждане на паркова зона и зона за отдих „Голямата бръв“ в град Лясковец;
- Изграждане на пешеходна и велоалея, свързваща село Драгижево с туристически къмпинг;
- Разработване на нови туристически атракции чрез традиции и фолклор на село Драгижево;
- Обединяване на съществуващите атракции в цялостен туристически продукт. Разработване на съвместни туристически маршрути със съседни общини.

2.5.5 Устройствени решения, подкрепящи развитието на стопанския сектор в общината

Устройствените решения, подкрепящи развитието на стопанския сектор в общината, отчитат изискванията, заложи в проучванията на инвеститорския интерес, анализа на предварителния проект на ОУПО и Заданието за разработване на ОУПО, Общинския план за развитие на общината 2014-2020 г. и прогнозните разчети. Възприет е подход за осигуряване на площно и локационно разнообразните изисквания на потенциалните инвеститори, които е трудно да бъдат предвидени, особено в една перспектива от 15-20 години, но по един щадящ природните ресурси на

общината начин. Практиката показва, че липсата на подходящи терени според изискванията на различните инвеститори, които да бъдат планирани в общия устройствен план, и след това в съответните подробни планове и осигурени с мерки за подходящо инфраструктурно осигуряване, вкл. чрез прилагане на форми на публично-частно партньорство, могат да отклонят инвеститорите, които искат бързо да бъде решен техният проблем.

Устройствената концепция на стопанските дейности включва:

- запазване и модернизиране на съществуващите производствени зони в общината;
- създаване на условия на ново пространствено концентриране на дейности в привлекателни за инвеститорите места с оглед динамизиране на икономическото развитие на общината;
- използване на сравнителните локализационни предимства на общината;
- преодоляване на териториалните дисбаланси в икономическата активност чрез предоставяне на нови устройствени възможности за стопанска дейност на всички части на общината;
- използване на бившите стопански дворове, някои и в съседство с производствени зони, за устройването на стопански дейности в селата на общината.
- развитие на специализирана инфраструктура, свързана с отдиха, масовия спорт и туризма: обекти на природното и културно наследство с потенциал за туристическо посещение, с което да се социализира и експонира богатството на културно-историческо наследство, природни туристически ресурси.

Проектът предвижда предимно производствени и нови смесени обслужващи и складово-производствени зони, с които се осигуряват устройствени условия за реализация на инвестиционни инициативи, свързани с изграждането на малки и средни предприятия, за обекти на логистиката и на епизодичното, периодичното и ежедневното обслужване.

По-надолу са представени устройствените решения, подкрепящи развитието на стопанските дейности в общината, които проектът на ОУПО Лясковец предвижда по населени места:

Териториите за приложение на труд се предлага да се развият в следните основни териториални локализации:

- Модернизация на Промислената зона на града. Предвидените мерки са насочени към изграждане на енергоспестяващо улично осветление, нови тротоари, нови подходи към фабриките, както и ще се облагороди съществуващата инфраструктура. Община Лясковец има изготвен проект за модернизация на Промислената зона на града;
- Увеличаване на урбанизираните терени за производство (Пп) в град Лясковец;
- Обособяване на две производствени зони в село Козаревец;
- Увеличаване на производствените терени (Пп) в с. Джулюница, разположени непосредствено до пътя, свързващ селото с ж.п. гара и главния път София -

- В. Търново - Варна, както и на изходите от селото в източна, западна и южна посоки;
- Изграждане на пазар/тържище за земеделска продукция до главния път София - Варна в землището на с. Джулюница;
 - Разширение в западна посока за нови производствени терени (Пп) в с. Добри дол;
 - Отреждане на нови производствени терени в с. Драгижево.
 - Предвиждат се и разширение на съществуващи и изграждане на нови терени със смесено многофункционално предназначение (Смф), разположени непосредствено до двата вход-изходи от главния път София - В. Търново - Варна; в с. Козаревец, с. Добри дял, с. Мерданя, с. Драгижево.
 - За развитие на селскостопанска инфраструктура, обслужваща непосредствено прилежащите земеделски територии, както и местното животновъдство, са запазени и разширени някои от бившите селскостопански дворове.

Прогнозните разчети за необходимите стопански терени са показани в *Таблица 9*.

Таблица 9

Предварителни прогнозни разчети за площта на територии за производствени и складови дейности и стопански дворове (бруто), ха

	Съществуващо положение 2016 г.	Проект 2035	Изменение
Територии за производствени и складови дейности, градско стопанство и стопански дворове (бруто)	400,79	557,09	156,30

3. РАЗВИТИЕ НА СОЦИАЛНАТА ИНФРАСТРУКТУРА

Стратегическата рамка за разработване на прогнозите за развитие на социалната инфраструктура са стратегически и планови документи. Основните параметри са дефинираните в Общинския план за развитие на община Лясковец 2014-2020 г., Заданието за ОУПО и др. планови и стратегически документи на общината, които отчитат специфичните местни особености и са насочени към подобряване на основните услуги за населението, така че да се осигури съответстващ достъп до образование, здравеопазване, култура, развлечения и спорт, туризъм, услуги за уязвимите групи, както и за подобряване на благоустройството на населените места чрез обновяване на сградния фонд на социалния сервиз, улиците, парковете, културни и исторически сгради.

В основата на прогнозите за развитие на социалните дейности в периода на действие на ОУП на община Лясковец се залагат съответните хипотези за развитието и устройственото планиране на социалната инфраструктура, необходима за нормалното функциониране на тези дейности.

Нормативният подход се използва за параметриране на основните показатели, характеризиращи отделните подсистеми на социалната инфраструктура – образование, здравеопазване, социални дейности, култура и др. Като важен фактор за определяне на бъдещите потребности от различните видове инфраструктура е прогнозният брой на населението, което е основният потребител на услугите с подчертан социален характер, както и временното население, свързано с икономиката, обитаването и туристическата функция на общината.

Прогнозните проучвания за развитието на социални дейности като Образование, Здравеопазване, Социално подпомагане и др. се основават на:

- Алтернативни хипотези за функционално-пространственото прогнозно развитие на съответните социални дейности;
- Прогнозни разчети, разработени на базата на действащите норми и нормативи за потребности.
- Предложения за насоченост на потребностите от нова социална инфраструктура.

Използваните в прогнозите норми, нормативи и стандарти, се диференцират на две основни групи:

- задължителни, регламентирани в действащата нормативна уредба по ТСУ;
- ориентировъчни нормативи, използвани в комбинация с други методи на прогнозиране и отчитащи спецификата във функциите на територията.

Нормите и нормативите за образователната инфраструктура (предучилищно обучение), използвани за прогнозата са следните:

- нормата за пълняемост на 1 група в детските градини – от 18 до 22 деца;
- норматив за обхват на децата (в % от 100 деца от 3 до 6 годишна възраст).

За училищата действащи са следните нормативи, определени със Закона за народната просвета, с правилника за неговото приложение и с конкретни наредби:

- Нормативно определен минимум за броя на учениците в една паралелка – 8 ученика;
- Нормативно определен минимум за броя на децата в една група в детските заведения – 12 деца;
- Стандарти за държавни дейности (за численост на персонала и за издръжка на делегирани от държавата дейности), в т.ч. и за годишна издръжка на един ученик и на едно дете, диференцирани по видове и степени училища и детски градини. Числовите величини на тези финансови по своя характер нормативи се определят ежегодно и централизирано с акт на Министерския съвет.

В стратегическите и планови документи за развитието на системата „Образование” е заложен стандарта за осигуряване на „класна стая за всяка отделна паралелка”.

От нормативите в сферата на *здравеопазването*, като потребности от лекари и стоматолози в извънболничната медицинска помощ, е приет този за задължителните нормативи за обхват (пациентска листа на един общопрактикуващ лекар и стоматолог):

- Обхват на пациентите, обслужвани от един лекар (пациентска листа) – долна граница – 800 д.;
- Минимално време за извършване на прегледите – 20 минути;
- Стандарт за бърза и неотложна медицинска помощ – до 30 мин. след заявката.

В сферата на *социалните дейности* е приета нормата за брой от 50 самотни възрастни хора, изявили желание за разкриване на звено за домашен социален патронаж.

3.1. Прогноза за потребността от инфраструктура на образованието

Броят и капацитетът на заведенията за предучилищно обучение и на общообразователните училища са функция от броя на лицата в съответните възрастови групи и нормативите за пълняемост на група в детските заведения и на паралелка в училищата.

Прогнозите за лицата в съответните възрастови групи и по трите варианта не променят съществено техния брой в прогнозния хоризонт. При норматив за реален обхват за децата, подлежащи на предучилищно обучение (коефициент 0.95) и на ученици в общото основно образование – коефициент 0.95-0.98) и в общото средно образование (коефициент 0.83-0.85), очакваният брой на децата в детските заведения и на учениците (по реалистичния вариант) към 2035 г. ще бъде сходен с този през базисната година с неголеми отклонения, като за целта се работи с реалистичния вариант на демографската прогноза.

- до 2 годишна възраст – 248 - 217 д.;
- от 3 до 6 годишна възраст – 360 - 317 д.;
- от 7 до 14 годишна възраст – 791 - 698 д.;
- от 15 до 18 годишна възраст – 422 - 372 д.

Броят на децата и на учениците по останалите варианти на прогнозата не се различава съществено, отклоненията са около 5-6% и не могат да окажат съществено влияние върху броя и капацитета на образователните институции.

Необходимо е създаване на възможности за поддържане, модернизиране и обновяване на обектите на обучение и образование. Прогнозните разчети показват, че има необходимост от осъвременяване, поддържане, подновяване и подобряване на МТБ, изпълнение на проекти за топлотехническа ефективност и ремонт на отоплителните инсталации, което да гарантира благоприятна среда за обучение и възпитание на децата и учениците и да осигури намаляване разходите за издръжка в сектора.

По отношение на публичните услуги, които се предлагат в общината в областта на образованието, гражданите са на мнение, че те са на много високо ниво. В същото време бизнесът дава по-ниска оценка на услугите в областта на образованието. Това вероятно е свързано с факта, че бизнесът изпитва дефицит от квалифицирана работна ръка.

В сферата на образованието се открояват следните приоритети:

- Осигуряване на равен достъп до качествено образование на всички ученици, подлежащи на задължително обучение;
- Подобряване на материално-техническата база чрез извършване на основни и текущи ремонти. Изпълнението на тези дейности може да бъде осигурено чрез включването в програми за финансиране и съфинансиране на проекти на училища и детски градини със средства от ЕС и националния бюджет.

3.2. Прогноза за потребността от инфраструктура на здравеопазването

Прогнозата за потребността от лекари и стоматолози в общината се обосновава с възприетите нормативи за минималния и максималния брой на пациентската листа. И по трите варианта на прогнозата наличният брой на общопрактикуващите лекари и стоматолози е в рамките на действащите нормативи за удовлетворяване на потребностите на населението от първична извънболнична помощ. Проблем е осигуряването на специализирана медицинска помощ.

При усреднен норматив за брой на пациентска листа 1400 д. (при нормален относителен дял на здравноосигурените лица) потребностите от общопрактикуващи лекари на територията на община Лясковец по отделните варианти не се различава съществено. Причината за това е, че прогнозният брой на населението по отделните варианти варира в не много широки граници, което на практика не дава съществено отражение върху броя на общопрактикуващите лекари. Към хоризонта на действие на ОУП на община Лясковец прогнозният брой на общопрактикуващите лекари в голяма степен ще зависи от здравния статус на населението.

През периода 2007-2013 г. не са изпълнявани проекти, пряко насочени в областта на здравеопазването. Публичните услуги предлагани в тази област се оценяват най-ниско от представителите на местната общност, съгласно данните от направеното проучване. Резултатите от проведеното проучване сред гражданите на община Лясковец показват, че е налице ниска удовлетвореност от качеството на предоставяните

публични услуги в областта на здравеопазването. В голяма степен това е свързано с недоброто състояние и медицинско оборудване в МБАЛ „Св. Иван Рилски”, Горна Оряховица, която обслужва и община Лясковец.

През прогнозния период е необходимо поддържане и подобряване на материално-техническата база на здравните заведения и на достъпа до за качествено здравеопазване и здравни услуги на населението от населените места на общината.

3.3. Прогноза за потребността от инфраструктура на социалното подпомагане

Акцент в прогнозата за развитието на социалните дейности се поставя на бъдещите потребности от социална инфраструктура предназначена за задоволяване на специфични потребности на т.нар. социални рискови контингенти от населението – (възрастни хора; инвалиди и лица с други увреждания и др.).

Прогнозните разчети към 2035 г., базирани на възприетите нормативи показват, че прогнозните потребности от инфраструктура на социалните дейности до голяма степен са реализирани и потребностите от нови обекти не са големи.

За по-доброто задоволяване на потребностите от инфраструктура свързана със социалното подпомагане е обоснована необходимостта от:

- Увеличаване капацитета на домашния социален патронаж в общината;
- Подходящо е развитието на мобилна услуга за предоставяне на храна, комунално-битови услуги, помощ в домакинството, здравна и медицинска грижа, осигуряване на трудо- и арт терапия и др.
- Развитие на социалните услуги за лицата в неравностойно положение, социални предприятия; продължаване на активната работа на работещите в областта на социалните услуги центрове и неправителствени организации в посока трудова заетост и социално включване на хора с увреждания;
- Разширяване обхвата на обществената трапезария в общината;
- Подобряване качеството и развитието на социалните услуги, предоставяни в рамките на общината и изграждане на достъпна обществена среда и среда близка до семейната.

3.4. Прогноза за потребността от инфраструктура на културата

Проблемите в областта на културата произтичат от недостига на финансови средства, както за поддръжка на паметниците на културата и базите на културните институции, така и за тяхната издръжка и обезпечаването на богатия културен календар.

Въпреки активната дейност, която се развива в областта на културата на територията на общината, оценките, които дават дава местната общност за степента на удовлетвореност от този тип услуги е в долната част при ранжирането на услугите по степен на удовлетвореност.

Насоките за развитие на инфраструктурата на културата са свързани с:

- Развитие на културните институции изисква финансови ресурси за тяхното поддържане, както и експониране и опазване на културното наследство. Предвид системния недостиг на средства във фокуса са сградите и съоръженията на читалищата - ремонт и реновиране на читалищните сгради и прилежащите пространства;
- Във връзка с развитието на алтернативни форми на туризъм и разширяване на спектъра от дейности е необходимо поддържане на историческите обекти;
- Ремонт и обновяване на прилежащите пространства около обекти с културна, историческа, обществена и туристическа значимост;
- Развитие на публичното пространство – на цялата територия на общината е необходимо поддържане и допълване на отделни благоустройствени елементи с цел осигуряване на достъпна среда за всички жители и посетители, осигуряване на равни възможности на населението в общината.

3.5. Прогноза за потребността от инфраструктура на спорта

Спортните обекти на територията на Община Лясковец включват 2 спортни комплекса в град Лясковец, единият съставен от футболен стадион с лекоатлетическа писта, две спортни площадки, а другият е открит спортен комплекс, който дава възможност да се упражняват спортове като баскетбол, волейбол, футбол на малки вратички, тенис на корт. Отделно комплекса включва детска площадка с 5 детски уреда и пясъчник с тента за най-малките жители на града.

Три стадиона в съставните села на общината. спортни бази, предоставени за използване от спортните клубове, физкултурни салони и спортни площадки към училищата и др. В съставните селища на общината се намират съответно един спортно развлекателен комплекс - в село Добри дял, спортна зала, парк и стадион - в село Джулюница. поземлен имот - в село Мерданя, резервен терен и стадион - в село Козаревец. Всички тези съоръжения представляват публична общинска собственост.

Общата площ на спортните обекти е около 117 дка. Застроената площ е 556 кв.м, а разгъната застроена площ - 1186 кв.м.

В общината в процес на изпълнение е един проект в областта на спорта, който има за цел създаване на съвременни условия за спорт, отдих и рекреация на активните младежи и жители на община Лясковец, с обща стойност 154 хиляди лева финансиран от Програмата за развитие на селските райони.

Оценката на гражданите за качеството на публичните услуги в областта на спорта е сравнително висока (3,78 при максимална оценка 5).

Инвестициите в спортната инфраструктура подкрепят развитието на общината като създават възможност за повишаване на спортната активност и култура на населението и съответно на качеството на живот в общината и задържане на младите хора.

По-важни проекти в областта на спортната инфраструктура, които се залагат в ОУПО, са следните

- Подобряване на спортната инфраструктура на село Добри Дял - изграждане на паркова зона с детска площадка и реконструкция на стадион;
- Модернизация на градски стадион в Лясковец и подобряване на условията за спорт
- Реконструкция на спортна площадка и изграждане на достъп за хора с увреждания
- Изграждане на многофункционална спортна площадка в ОУ „П. Р. Славейков” в село Джулюница
- Изграждане на спортен стадион за село Козаревец.

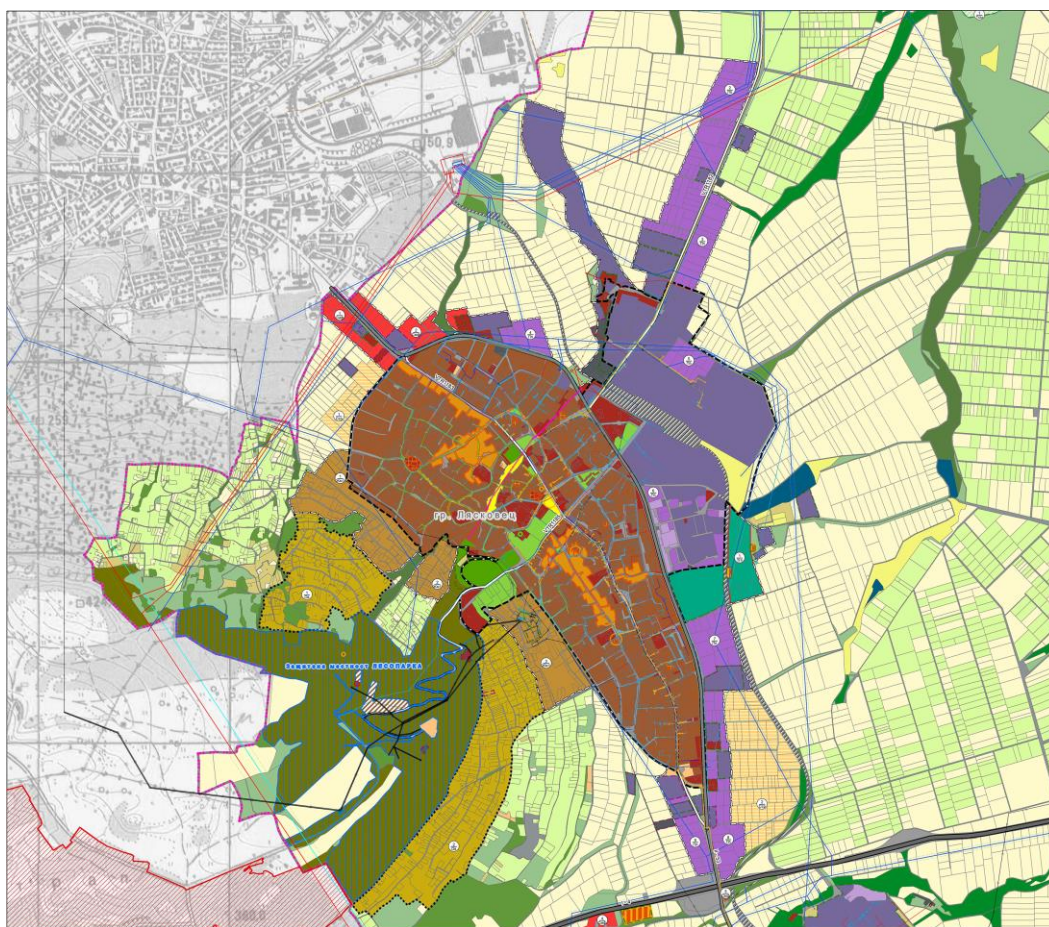
Източници:

- 1) Общински план за развитие на община Лясковец 2014-2020 г.;
 - 2) Задание за разработване на Общ Устройствен план на община Лясковец;
 - 3) Програма за развитие на туризма в община Лясковец;
 - 4) Програма за управление на община Лясковец за периода 2015-2018 г.;
- Общинска програма за развитие на младежките дейности в община Лясковец

4. ПРЕДЛОЖЕНИЯ ЗА УСТРОЙСТВЕНА НАМЕСА В СЕЛИЩАТА НА ОБЩИНАТА НА НИВО ОУПО

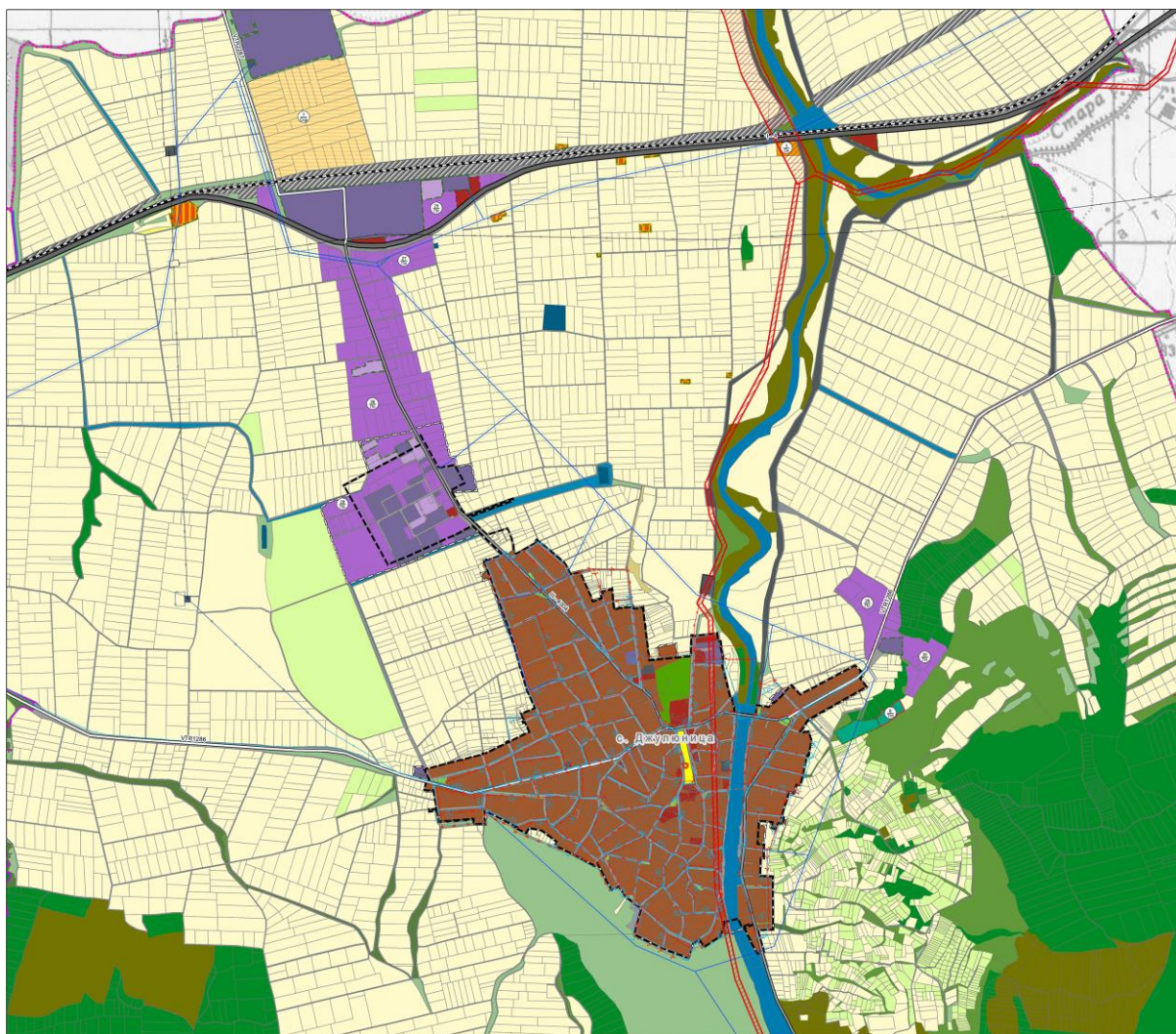
Град Лясковец

1. Увеличаване на урбанизираните терени за производство (**Пп**) в две основни направления:
 - на юг от града с отреждане на земеделски площи за производство, свързани с първокласния път (ГП I – 4) София – В. Търново – Варна и второкласния път (ГП II – 53) В. Търново –Сливен- Ямбол;
 - на север от града, свързани с пътя водещ към ж.п. гара и летище Г. Оряховица;
2. Увеличаване на териториите за нискоетажно висококатегорийно обитаване (**Жм1**), разположени югозападно от града;
3. Формиране на зона за вилен отдиш и рекреация (**Ов**), разположена между града и т.н. „Лесопарк“;
4. Разширение на съществуващия гробищен парк в източна посока и осигуряване на допълнителен достъп от север по съществуващ път;
5. Проектиране на смесена многофункционална зона (**Смф**), разположена до път, свързващ Лясковец с центъра на Горна Оряховица;



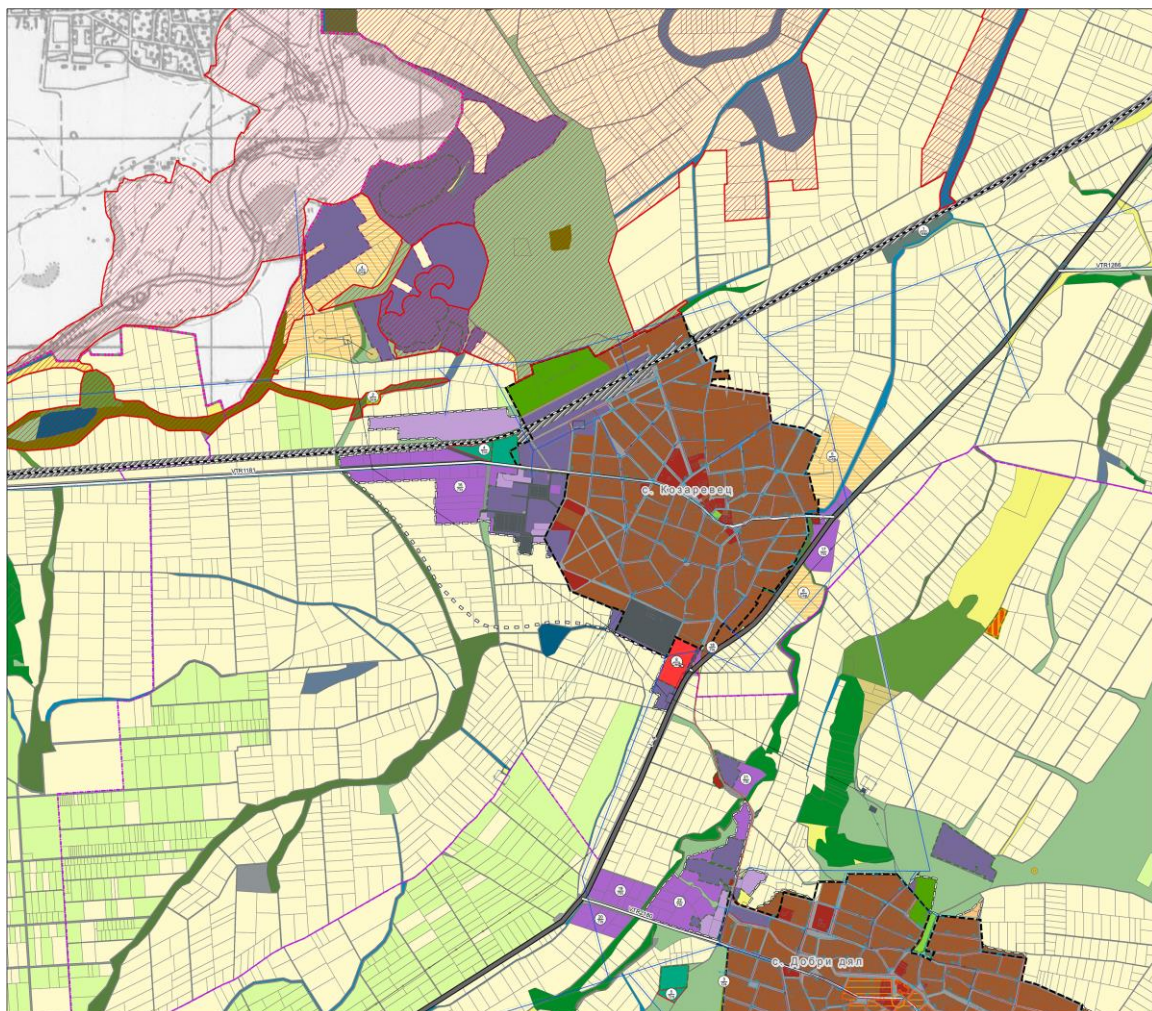
Село Джулюница

1. Увеличаване на производствените терени (Пп), разположени непосредствено до пътя, свързващ селото с ж.п. гара и главния път София – В. Търново – Варна, както и на изходите от селото в източна, западна и южна посоки;



Село Козаревец

1. Увеличаване на производствените терени (**Пп**), разположени югозападно и южно от територията на селото;
2. Разширение на съществуващи терени със смесено многофункционално предназначение (**Смф**), разположени непосредствено до двата вход-изходи от главния път София – В. Търново – Варна;
3. Проектиране на зона със смесено многофункционално предназначение (**Смф**) върху свободните терени, разположени между селото и съществуващата производствена зона;
4. Територията на съществуващите кариери за баластра се проектира в бъдеще да се трансформира в атракционен център (**Са**);
5. Част от терените, разположени срещу селото и непосредствено до главния път София – В.Търново – Варна се определят като зона Сср (зеделски терени с право на преотреждане за урбанизирани);
6. Проектира се обходен път , преминаващ югозападно от селото;



Територията на местност „Попенец“ е предвидена в ОУПО Лясковец като зона за озеленяване, паркове и градини извън населените места (Зсп)

Местността „Попенец“ има изключително значение за историята на Козаревец. Емблематично място през времето, което поколения наред козаревчани са обгрижвали. На два пъти, край извора в местността е строена чешма, събаряна и съграждана на ново, днешната е от 1929г., което е видно от надписа. Построена от Общинското тогавашно ръководство.

Днес това място се поддържа от всички жители, които обичат разходките и пикниците на открито. Местната ловно-рибарска дружинка изгради в местността дървена беседка, места за отдых и хранене, тоалетна. Покосява се тревната площ целогодишно. Съществува пещ, която се ползва от летовници, козаревчани и гости на селото ни. Добре оформен път води до мястото корен на нашата история.

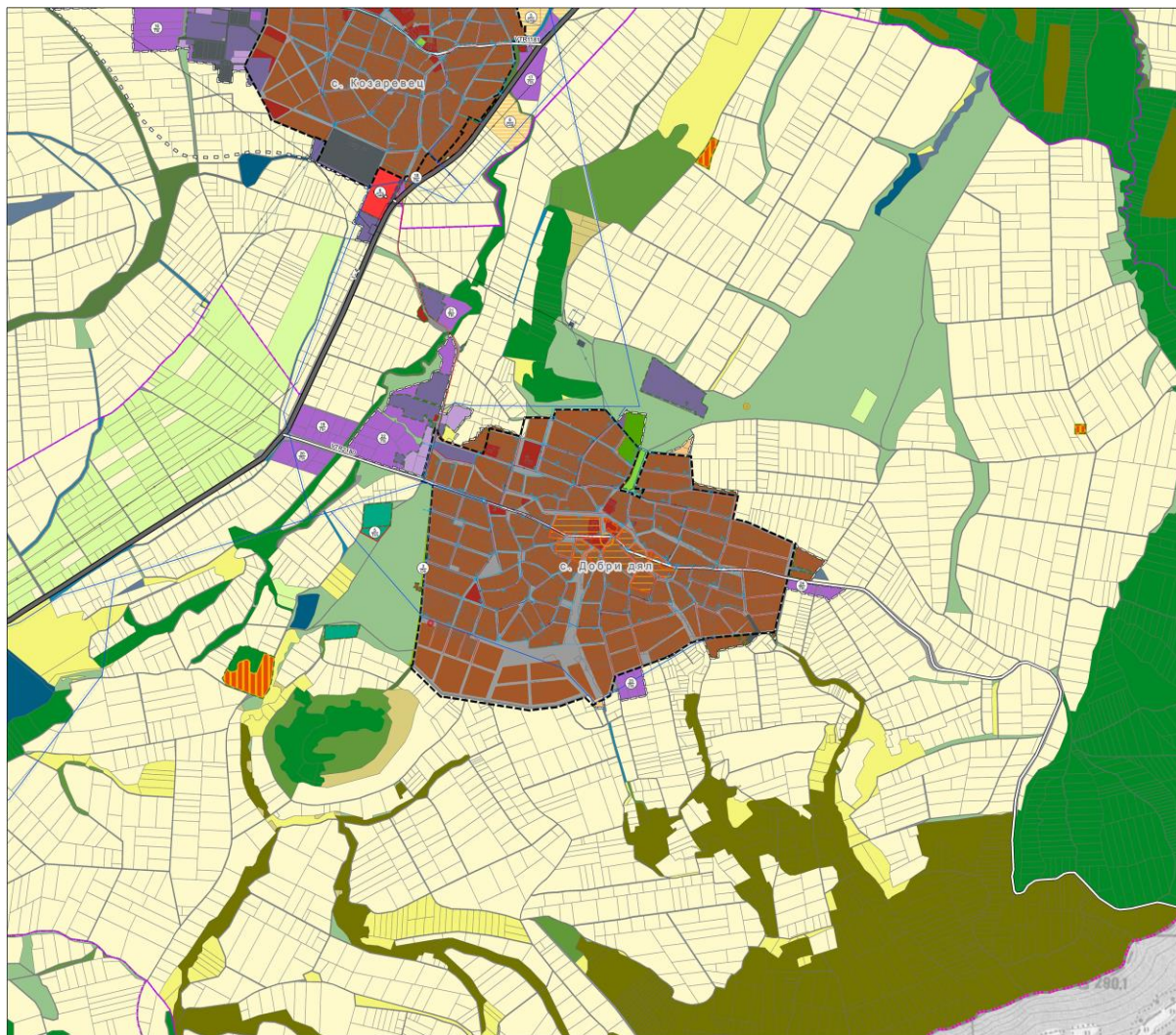
В близост има арониева, ябълкова градина и фазанария, което допълва артакциите при разходка на туристи.

Ежегодната лятна-творческа работилница към читалището, по традиция завършва винаги с поход до м. "Попенец ", за да върнем децата към корена им, за да знаят и помнят.



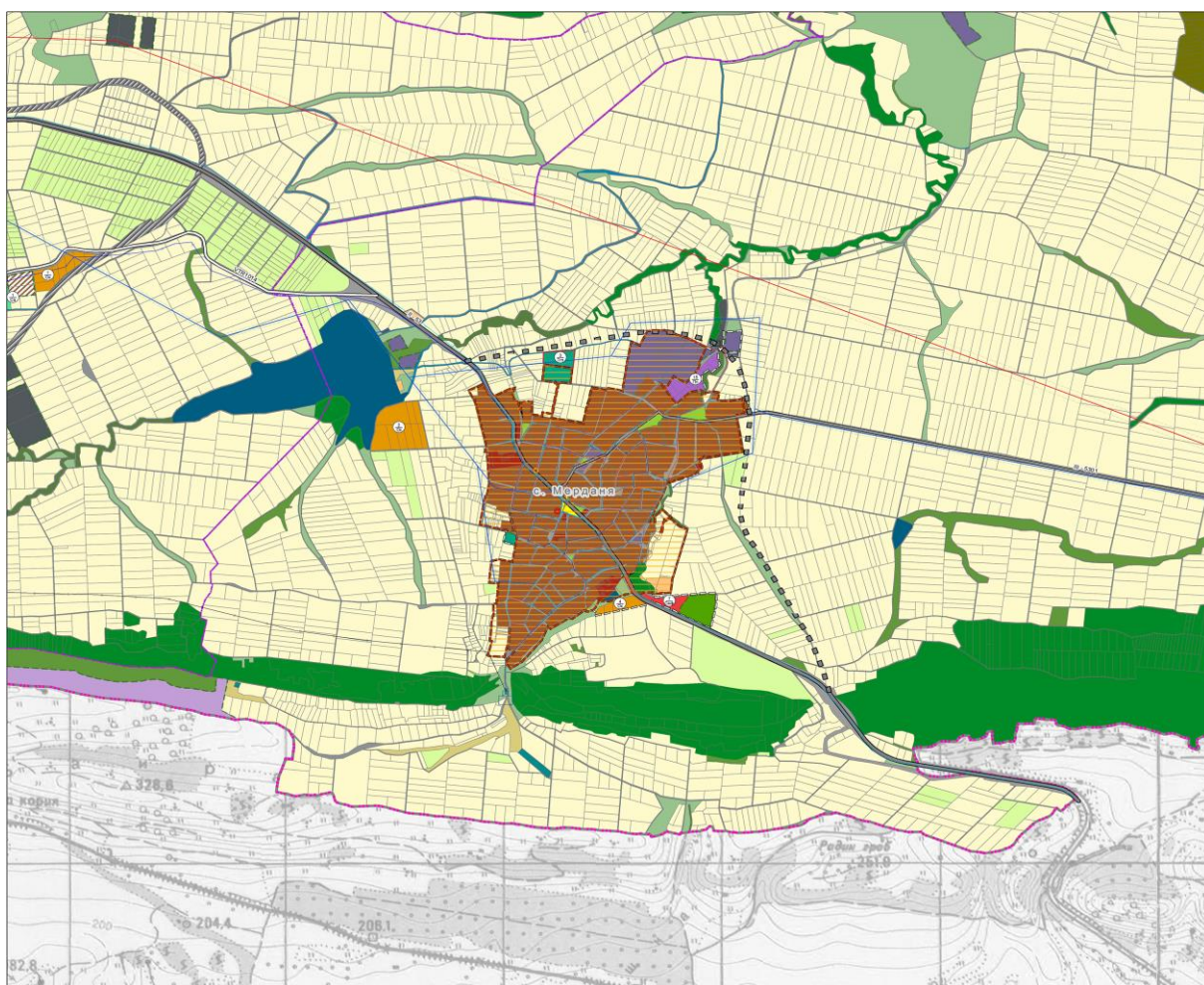
Село Добри Дял

1. Разширение в западна посока за нови производствени терени (Пп), разположени непосредствено до пътя свързващ селото с главния път София – В. Търново – Варна;
2. Разширение на север с терени за Смф;
3. Разширение на юг с терени за производство (Пп)
4. Въвеждане на режим **п-Тнкц** за част от територията на селото като специфична урбанизирана среда;



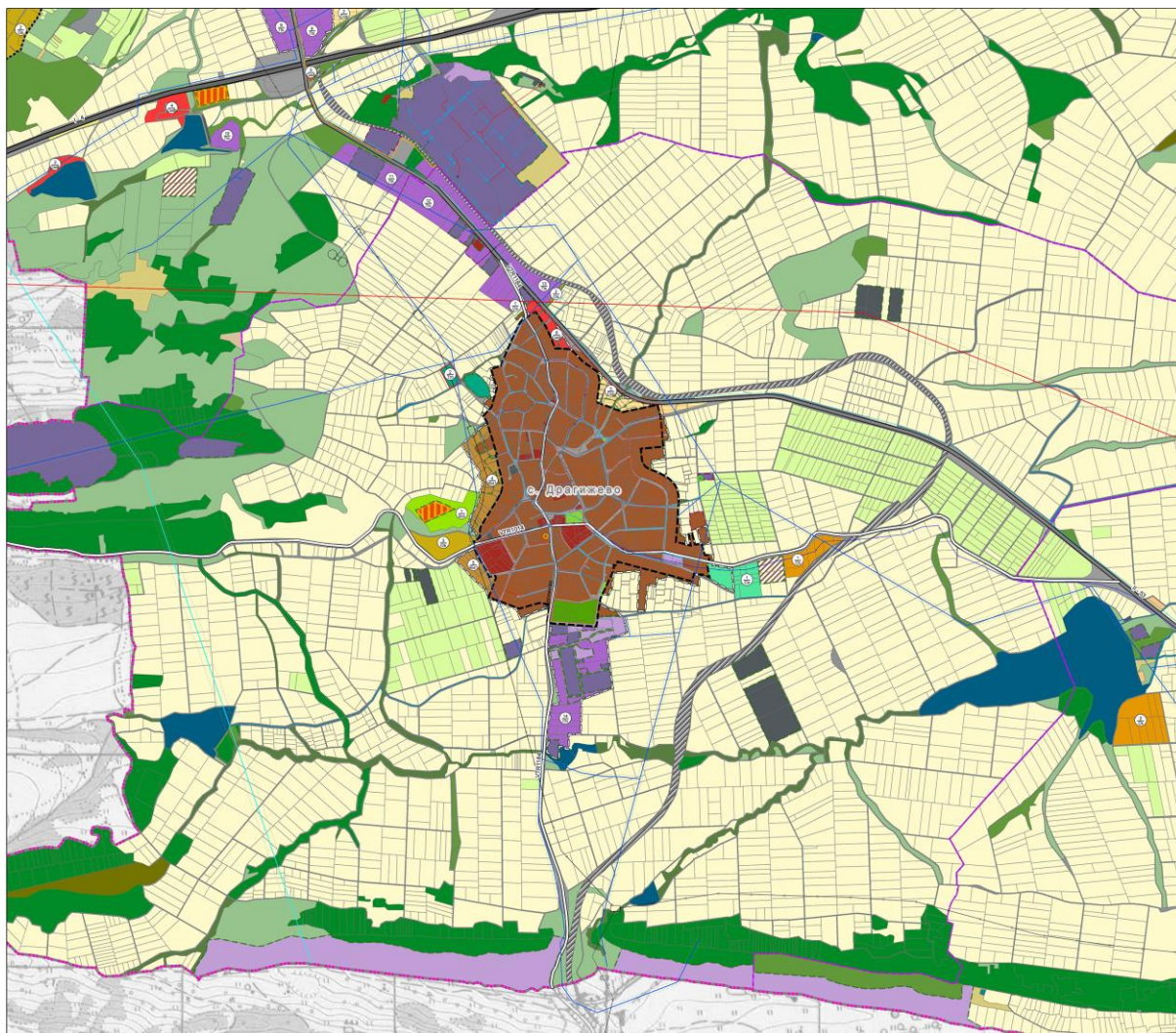
Село Мерданя

1. Проектиране на рекреационни зони (**Ок**), разположени около съществуващ язовир и в близост до манастира „Св. Св. 40 мъченици”
2. Разширения на селото при вход –изходи за Лясковец и Елена с терени за смесено многофункционално предназначение (**Смф**);
3. Коригиране на регулационните граници на селото по искане на кметското наместничество (имотни номера)
4. Въвеждане на режим **п-Тнкц** за територията на селото като специфична урбанизирана среда;



Село Драгижево

1. Разширение на селото в западна посока за нискоетажно парцелно застрояване (**Жм**) и също така за вилно застрояване (**Ов**)
2. Разширение на селото в североизточна посока, непосредствено до главния път В.Търново – Елена – Сливен за производствени нужди (**Пп**) и (**Смф**);



Разширение на селото в южна посока за производствени нужди

Площта на терените, проектирани за разширение на селищата на общината са показани в приложената таблица.

Площ на терените, проектирани за разширение на селищата в община Лясковец в ха.

Населено място/ устройствен а зона	Жм1	Пп	Ок	Ов	Смф	Оз	Зсп	Са	Сср	Тсм	Тсо	Тгп	Техн. Инфр.	Общо за нас. място
Джулоница	/	61,01	0,67	/	/	/		/	23,06			0,69	/	85,43
Добри дял	/	18,7	/	/	2,25	0,86		/	/			0,54	/	22,35
Драгижево	5,75	16,42	2,26	2,32	1,31	0,21	3,04	2,87	2,23			0,56	/	35,5
Козаревец	/	16,95	/	/	2,45	/	0,39	/	30,42			0,94	1,57	52,72
Мерданя	/	1,84	5,96	/	0,82	/	/	/	/			1	/	9,63
Гр. Лясковец	32,8	63,92	/	64,2	11,98	/	/	/	27,42	18,89	6,34	5,91		231,48
Общо по вид зона	38,56	178,85	8,9	66,53	18,83	1,08	3,43	2,87	83,13	18,89	6,64	9,63	1,57	438,61

5. ПРОГНОЗА ЗА КУЛТУРНО-ИСТОРИЧЕСКОТО И ПРИРОДНО НАСЛЕДСТВО НА ОБЩИНА ЛЯСКОВЕЦ

ОУП на община Лясковец включва разкриване, документиране и разработване на концепция за опазване и социализация на богатото културно наследство, което е представено от археологически, исторически, художествени, архитектурно-строителни паметници, нематериално културно наследство (народни традиции, легенди и културни обичаи), мемориални паметници, както и от природни ценности. Тези дейности следват общоприетото разбиране за задължение на всяко поколение да се грижи за културното наследство и да го предаде в добро състояние на следващите поколения.

5.1. Цели на опазване и развитие на КИН

Съвременните тенденции в опазване, използване, управление на КИН³ са задължителни и от концептуална гледна точка и включват: промяна на представите за културно наследство; промяна на методите за опазване и използване на КИН; промяна на системите за управление; промяна на геокултурния контекст.

Оттук и **Целите за опазване и развитие на КИН са:**

- Дефиниране на системата “КУЛТУРНО-ИСТОРИЧЕСКО НАСЛЕДСТВО”;
- Интегрирана консервация;
- Използване на културното наследство като източник за стимулиране на всички функционални системи.

Общият брой паметници е 204 с превес на архитектурно-строителните паметници. Количеството е съпроводено с високо качество и научна стойност на обектите:

- В археологически аспект, за особен приоритет се изтъква от РИМ В.Търново могилата „Смърдеш“ Лясковското поле.

³ Териториално устройствената защита на недвижимото културно наследство е регламентирана законово (раздел V на ЗКН, чл. 78-85, Наредба № 1 от 30 юли 2003 г.) и обхваща: режими за опазване; устройствени схеми на защитени територии за опазване на недвижимото културно наследство; устройствени планове на защитени територии за опазване на недвижимото културно наследство и специфични правила и нормативи към тях; планове за опазване и управление на недвижими културни ценности; проектиране, съгласуване и одобряване на устройствените планове и на проектните документации (инвестиционни инициативи и проекти за намеси) в защитените територии за опазване на недвижимото културно наследство и контрол по тяхното прилагане и изпълнение; финансиране и извършване на дейности в недвижимите културни ценности и в охранителните им зони за целите на тяхното опазване и експониране.

Съгласно Наредба № 1 от 30 юли 2003 г. за номенклатурата на видовете строежи, след промените от 2011 (ДВ, бр. 23 от 2011 г.), строежи от първа категория, буква „м“, са недвижими културни ценности с категория „световно значение“ и „национално значение“, определени по реда на Закона за културното наследство.

- Богатото културно наследство и по конкретно архитектурно-строителните паметници и ансамбли. Общински приоритет са църковните сгради („Св. Димитър“ – основна, архитектурно-строителен паметник и допълваща сграда, и „Св.Георги“– художествен паметник).

Капацитетът на КИН и местоположението на общината определят **геокултурната значимост** и трансграничната ѝ комуникативност. Местоположението на община Лясковец е ключово с близостта ѝ до културния коридор на югоизточна Европа: **Източния трансбалкански път** – север-юг, от Егейско до Балтийско море.

Лясковската община е пример за наличие на **културни пейзажи** с включени природни и антропогенни следи (поречието на Стара река), интегрирани в качествено нова ценност (*...да се повишат чувствителността, интересът и осведомеността на широката публика – и особено на децата и младежите – към българския пейзаж като хармонично съчетание на природни и човешки творения и да се култивира отговорност към наследените ценности.*)⁴. Тези културни пейзажи могат да се определят (съгласно типология на ЮНЕСКО) като развиващи се и асоциативни – с доминация на историческа и все още налична антропогенна дейност или доминация на природни форми. Синтезът на природни и културни ценности представя интегрална и разнообразна картина – основа за образование, изследвания, опазване и туризъм. Културните пейзажи изискват ефективно управление, за да се продължи естествената, характерна за мястото, линия на развитие на културния пейзаж.

5.2. Опазване на наследството и благоустройство

Връзката между опазването на наследството и благоустройството на териториите е най-съществен принцип на настоящия ОУПО. Елементите на **интегрирана консервация** включват: Създаване на условия за цялостни археологически проучвания; Допълваща идентификация и регистрация; Изграждане на информационна система за КИН; Синтезиране на общ консервационен план с предвидени инвестиционни планове за КИН; Създаване на устройствени режими и специфични правила и норми.

5.3. КИН като стимулатор на останалите функционални системи.

Ефективното опазване, управление и използване на КИН е важен ресурс за подобрения в системите на труд, обитаване, отдих и туризъм. Тук се включват:

- Съхраняване и използване на традиционната среда за труд, стимулиране на традиционни занаяти и земеползване, селски туризъм;
- Съхраняване и използване на традиционната жилищна среда с повишаване качеството на живот и условия за диференциран стандарт на обитаване;
- Обогаляване на системата отдих/туризъм чрез мрежа от културни маршрути и устройство на културните пейзажи.

⁴ <http://icomos-bg.org/?p=32&l=1>

Основание за това предвиждане се съдържа в обстоятелството, че Лясковската община разполага с ресурси с голям туристически потенциал: Природни ресурси (паркове, реки, планини, живописни места); Културни забележителности (паметници, музеи, исторически обекти); Съвременна и традиционна култура (изкуство, фолклор, занаяти, музика, архитектура, бит); Антропогенни атракции (събори – всенароден събор в м. „Св. Св.Петър и Павел“; специфични празници – напр. на картофа, на лозаря, на гурбетчийството); Дейности (пешеходен туризъм, колоездене, риболов, наблюдение на птици).



Културни маршрути, означени на схемата: **А** – (Г. Оряховица) – Лясковец – Драгижево – Мердания – (Елена – Сливен) – (Златарица) (LYA-AS-1 до 119; LYA-GP-1 до 4; LYA-ARH-12, 13, 14, DRA-ARH-1 до 6; MER-ARH-1; ; MER-AS-1, 2; MER-NS-1); **Б** – Лясковец – Лесопарка – Манастир „Св. Св. Петър и Павел“ – Драгижево – (Арбанаси) (LYA-ARH-5, 6, 7, 21, 22; LYA-H-1; LYA-PK-1); **В** – (В. Търново) – Добри дял – Козаревец – Джулюница с включени археологически паметници-могили (LYA-ARH- 12, 13, 14, 15 и 17 а, б, в, г; DOD-ARH-1, 2, 3, 4, 5, 6, 7; DJU-ARH- 2, 3, 1, 12, 7, 8, 9, 10, 11); **Г** – Еко-пътека по поречието на Златаришка и Стара река (DJU-ARH- 4, 5, 6, 7, 8, 9, 10а, б, в, г; DJU-I-2, 3, 4; DJU-H-1).

5.4. КИН и съвременни информационни технологии

Ценност на съвремението ни е приложението на **съвременните информационни технологии** при идентификацията, опазването и устойчивото използване на културните и природни ценности и културни пейзажи.

В настоящия проект чрез векторната картография на ГИС с реални координати се използват широките възможности за интегриране на бази от данни, разслояване на информацията по зададени критерии, създаване на симулации, които отчитат времевия и пространствен аспект на елементите на културното и природно наследство.

Тук се съдържат съответно и възможностите за ефективно управление и социализиране на КИН. Съвременните форми за експозиция се основават на ефективно приложение на нови технологии (лазерен светлинен дизайн, 3d mapping, аудио и видео програми).

5.5. Режими на опазване

Режимите за опазване на Община Лясковец следват целите на интегрираната консервация:

- консервация на паметниците, архитектурните ансамбли и обектите чрез постановленията за опазване, мерките за материална консервация на изграждащите ги елементи, операциите по реставрация и експониране;
- интегрирането на тези ценности в съвременния социален живот посредством осъществяване на програми за ревитализация и рехабилитация, включително и чрез адаптиране на сгради за социални цели и за нуждите на съвремението, което е съобразено с техните достойнства, пази елементите, представляващи културен интерес и съответства на средата, в която те се вписват.

В изготвеното приложение структурата на режимите за опазване включва:

- Опазване и социализация на Археологически паметници (съгласно чл.35 от Наредба №7 на ЗУТ);
- Т кин1, Т кин2, пТкин3 за територии с НКЦ от архитектурно-строителен тип;
- пТкин4 за военни/възпоменателни паметници и територии на исторически НКЦ.

5.6. Институционална и Нормативна база при реализация дейностите по ОУПО в сферата на Наследството

Осъществяването на мерките по ОУПО и контролът върху функционирането им в значителна степен намира основание в наличието на нормативни документи и институции за подкрепа и контрол. Това са:

- Национална нормативна система: ЗПКМ, ЗУТ, ЗЗТ и съответните подзаконови актове, Концепция за Културния Туризъм на МК и др.;

- Международна нормативна система: Конвенция за Световното културно и природно наследство (1972), Европейска конвенция за архитектурното наследство (Гранада, 1985), Конвенция за европейското археологическо наследство (Малта, 1991), Конвенция за европейския пейзаж (Флоренция, 2001), Харта на ICOMOS за Културния туризъм и др., документи на Съвета на Европа, ЮНЕСКО;
- Координиращи ведомства между властите на различни равнища: Министерство на културата, Министерство на икономиката – Туризъм, Министерство на регионалното развитие и благоустройството, Министерство на труда и социалните грижи, Министерство на вътрешните работи, Агенция на младежта и спорта и т.н.; между Министерството на Културата и различни национални институции – НИПК, българските секции на ИКОМОС и ИКОМ, националните центрове по изкуствата и т.н. Съществ с туроператори, туристически агенции и техни обединения, Агенцията за малки и средни предприятия към МС, агенциите за регионално икономическо развитие, бизнес организации, НПО и др.
- Решаваща е задължителната координация на дейностите с местните власти.

5.7. Специфични правила и нормативи за прилагане на ОУПО Лясковец относно културното наследство

Чл.1. Специфичните правила и нормативи са неделима част от ОУПО и се одобряват едновременно с него.

Чл.2. Специфичните правила и нормативи се отнасят за териториите и обектите на културно-историческото наследство в границите на община Лясковец.

Чл.3. За обектите на недвижимото културно наследство (НКН) следва да бъдат изработени планове за опазване и управление (ПОУ) , съгласно Методически указания и изисквания на НИКН.

Чл.4. До изработването на ПОУ за обектите на НКН се прилагат предвижданията на ОУПО.

Чл.5. Предвижданията на ПОУ са основание за изменение на ОУПО, ако са в интерес на съответния обект, привнасят обществена полза и са в съответствие с експертизата на МК.

Чл.6. ОУПО определя видовете терени на ПК и охранителните им зони, подробно описани в Приложение № 1, което е неделима част от специфичните правила и нормативи.

Чл.7. В защитените територии за опазване на НКН не се допуска изграждането на електропроводи, съоръжения за промишлен добив на енергия от ВЕИ и др. подобни мероприятия, които биха застрашили опазването на ПК.

Чл.8. Съществуващите терени на инженерно-техническата инфраструктура, попадащи в териториите на КИН, продължават да функционират като такива при условията на ограничителния режим, в който попадат. При селища (като Лясковец) и части от

селища (Мерданя, Джулюница и Добри дол) въздушните кабелни мрежи като намеса в историческия ландшафт се подменят с подземни.

Чл.9. С ОУПО Лясковец се определят критерии за изменение на ОУПО във връзка със защитата, опазването, експонирането и социализацията на НКН на територията на община Лясковец.

Чл.10. Изменения на ОУПО Лясковец по чл. 9 са допустими в следните случаи:

- във връзка с осигуряване на устройствени мерки за защита на ПК и на експозиционната им среда от рискови фактори – преки и косвени, свързани с ново строителство за предотвратяване на разрушения в границите им или в охранителните им зони или влияещи върху възприемането на културния и историческия ландшафти (съгласно Методически указания и изисквания на НИНКН);
- във връзка с отменяне по реда на ЗУТ и на ЗКН на проектни разработки по предходни устройствени планове и инвестиционни проекти, които предпоставят риск за опазването и експонирането на структурите на НКН, нарушават характеристиките на културния и исторически ландшафт, които нарушават спецификата на неговия локален и регионален ценностен контекст;
- във връзка с осигуряване на комуникационни съоръжения за достъп до ПК;
- във връзка с провеждане на магистрални и локални инфраструктурни проводни и мрежи;
- във връзка с предвиждане на комплекс от устройствени мерки по разширяване на ценностния контекст и на свързаността на структурите на локалното КН с тези на регионалното за развитие на туристическата инфраструктура на територията на общината (зоните на интегрирани туристически маршрути в графичната част на ОУПО);
- вследствие на изработване, одобряване и влизане в сила на ПОУ по чл.3 за обектите на недвижимото културно наследство.

Чл.11. ОУПО Лясковец определя изисквания към Националния институт за недвижимо културно наследство (НИНКН) по отношение на НКН, както следва:

1. Актуализиране на регистрационните списъци на НИНКН (кореспонденция с АКБ) за община Лясковец;
2. Провеждане на процедури за деклариране, окончателна оценка и предоставяне на статут на ПК в община Лясковец, за които това не е осъществено досега;
3. Определяне на ПК, за които ще се проведе процедура по ЗКН за определяне на границите им, на охранителните им зони и предписания за опазването им. За останалите ПК важи разпоредбата по чл. 79 от ЗКН;

Чл.12. ОУПО Лясковец определя изисквания към Националния археологически институт с музей (НАИМ) към БАН и Регионалния исторически музей (РИМ) – В. Търново по отношение на НКН (археологическите обекти), както следва:

1. конкретизиране/прецизиране на обхвата и местоположението на зоните за археологическо наблюдение;

2. актуализиране на регистрационните списъци на АКБ за територията на община Лясковец;
3. проучване и оценка на археологическите ПК и определяне на границите на археологическите обекти и на охранителните им зони.

Приложение:

Приложения:

1. *Специфични правила и нормативи за прилагане на ОУПО Лясковец относно културното наследство*
2. *Приложение Режими към „Специфични правила и нормативи за устройство на териториите с културно-историческо наследство в община ЛЯСКОВЕЦ“*

6. ЗЕЛЕНА СИСТЕМА:

Целта на ОУПО по отношение на Зелената система е създаване на единен зелен организъм, органично вписан в градоустройствените параметри на населените места на цялата община. Чрез устройственото зонироване е планирано развитието на озеленени територии, на територии за рекреационни дейности и територии за спорт и развлечения.

Съобразени са местата и териториалният обхват на вече реализираните инвестиции. В преобладаващата си част тези територии са предназначени както за осигуряване на разнообразни условия за отдих, рекреация, спорт и създаване на допълнителни атракции за местното население, така и с оглед стимулиране на различни форми на туризма.

ОУПО предвижда запазване на всички съществуващи и отредени с регулационните планове озеленени площи за широко и ограничено обществено ползване и със специфично предназначение.

За подобряване на екологичната среда и по-добри условия за отдих ОУП предлага:

- мерки за опазване на съществуващите горски територии и обхват на горите, чието предназначение не може да бъде променяно
- опазване на защитените територии
- оптимална реализация на рекреационния потенциал
- отразява границите на горите, в съответствие с преобладаващите им функции по чл.5 от ЗГ .
- увеличаване мощността на зелената система с изграждане на защитни пояси около транспортните артерии и производствени зони към населените места, както и ветро и снегозащитни пояси

Гори:

Управлението, опазването и използването им се съобразява с Лесоустройствения план, плановете за управление на съответните защитени територии и зони, както и с предвижданията на плана, при спазване на всички предвидени мерки за защита на горите, съгласно закона за Горите и подзаконовите нормативни актове.

В ОУПО са отразени горите, в съответствие с преобладаващите им функции, съгл. чл.5 от ЗГ.

Категория Специални гори:

1 - горски територии в обхвата на Натура 2000, включващи Защитените територии, съгласно Закона за защитените територии, както и тези в обхвата на защитени зони по Закона за биологичното разнообразие, в т.ч. зони за защита по Директивата за птиците и по Директивата за хабитатите

1.1 - Защитена местност "Лесопарка", в т.ч. зелена зона и защитна /200м./ ивица около манастир "Св. Св. Петър и Павел". ЗМ "Лесопарка" защитава попадащите

на територията и 35 бр. вековни дървета, от които група от 27 бр. космат дъб, група от бр. махалебка, полски бряст -1 бр, турска леска -2 бр, клен -2бр.

1.2-Защитена зона р. Янтра, за опазване на природните местообитания, дивата флора и фауна

2 -Защитени горски територии, включващи Гори с висока консервационна стойност /ГВКС/. Тук влизат Гори с богат растителен и животински свят, с важни противоерозионни, водорегулиращи, рекреационни и естетически функции, с глобално, регионално или национално значими стойности на биоразнообразието и застрашени от изчезване растителни видове.

Към ГВКС спадат и горски територии с решаващо значение за съхраняване на културни ценности и традиции, религиозна и етническа идентичност. Такава е защитната 200 метровата ивица около манастир "Св. Петър и Павел", екопътеката с маршрут гр. Лясковец - манастира, даваща възможност за наблюдение на растителни видове, в т.ч. защитени, вековни дървета.

Горските земи с ВКС са основно в землищата на с. Добри дял и Джулюница.

3. Семенпроизводствени насаждения, градини и горски разсадници

Основно са съсредоточени в землищата на с. Джулюница и Козаревец.

В много случаи съставните подкатегории се припокриват и това прави съответните гори още по-значими.

Защитни гори -към тях спадат защитните, изолационните пояси и горите за почвоукрепване и борба с ерозията, за защита на водите и урбанизираните територии.

Планът предвижда терени за санитарно-защитни пояси между населените места и производствени територии, защитни пояси към транспортни артерии и полезащитни пояси.

Стопанските гори. Основната цел в тези гори е максимален, качествен добив на дървесина от единица площ, без да се нарушават водоохранните и почвозащитни функции на гората, както и подобряване на биологичната устойчивост и санитарно състояние.

РЕЖИМ НА СТОПАНИСВАНЕ И ЛЕСОУСТРОЙСТВЕНИ МЕРОПРИЯТИЯ:

1.В границите на Специалните гори не се допуска извършването на строителство, с изключение на елементи от техническата инфраструктура и хидротехнически съоръжения, както и на съоръжения, свързани с управлението на горските територии (§1, т. 25 от Допълнителни разпоредби на Закона за горите). В тях се препоръчва очертаване на екомаршрути и изграждане на архитектурни елементи за обслужване на отдиха и туризма

2. Лесоустройствени мероприятия, които се провеждат в Специалните гори са насочени основно към поддържане и възстановяване на дървостойките, биологичното разнообразие, към засилване на естетическите, рекреационни и защитни функции.

3. В границите на защитените местности и зони се забранява извеждането на сечи, освен санитарни и отгледни с интензивност до 15%. Провеждане на минногеоложки и други дейности, с които се изменя естествения облик на ландшафта.

4. Планът предвижда, на основание чл.10 от ЗУТ, 50 м-ова ивица от горите покрай пътищата общински, републикански II, III клас и др. да бъдат със защитен режим /за защита на терените от ерозия, предвид извършването на незаконни сечи покрай пътищата, основно за огрев/.

5. Интензивността на сечта на насаждения с ширина 15-20м., покрай поречията на реки и др. водни течения с постоянен воден дебит, се свежда до минимум, с оглед запазване на оптимални санитарно-охранителни функции.

6. Забранени за паша са горските територии със специални функции и тези с предвидени възобновителни мероприятия

7. Дейностите в общинските гори са съгласно дефинираните за всяко насаждение в ЛУП.

Мероприятия за опазване на горските територии:

- редовни лесопаталогични изследвания
- редовни лесозащитни мероприятия, като предимство се дава на механичните и биологични средства пред химическите
- редовно и навременно извеждане на заложените сечи
- своевременно извозване на отпадналата естествено, или при сеч маса
- ограждане на новосъздадените култури
- приоритет да се даде на естественото възобновяване на горите

Заключение:

Всички терени на горски фонд, независимо от категорията в която попадат се определят като такива, чието предназначение не може да бъде променяно /чл.45, ал.2, т.5 от Наредба №7/.

ОУПО определя горите като "Зони за защита от урбанизация", на основание и по смисъла на чл. 12 от Закона за горите.

Инвентаризираните гори върху земеделски земи, които нямат характеристика на гора, остават земеделска територия. Променя се начина на трайно ползване в "Пасища с храсти"

Горите, върху земеделските територии, собственост на Община Лясковец, които съгл. чл.83, ал.1 от ЗГ са придобили характеристика на гора, след 1.март 1991г, по желание на собственика могат да се стопанисват като земеделски земи. Внесено е писмо в ИАГ със списък на тези гори, Възлизащи на 19.3ха /забележка: Част от тези гори са в категорията ГВКС/

Терени за отдих и озеленяване извън населените места. Извънселищни паркове:

Крайградската горска територия ЗМ "Лесопарка" има функциите на извънселищен парк, за нуждите от отдих на жителите на гр. Лясковец, със статут "специална" гора за защита на местообитанията, като същевременно представлява и "рекреационна" гора с висока консервационна стойност.

В тази част на ОУПО, около гр. Лясковец се предвижда и зона за вилен отдих и рекреация /Ов/, между града и ЗМ "Лесопарка".

Планът предвижда още:

- извънселищен парк /устройствена зона Зсп/, северозападно от с. Козаревец, около Историческата чешма, с площ от 0.4ха.
- западно от с. Драгижево, около обектите на Културно-историческо наследство се устройва зона Зсп, като извънселищен парк, с площ от 3ха, комбиниращ тихия отдих с опознавателния туризъм.
- в землището на с. Джулюница, западно от река "Златаришка" и южно от републиканския път отрежда терен с устройствена зона Ок с площ от 0.7ха.

Терени за спорт и атракции:

ОУПО запазва съществуващите терени за спорт.

Отрежда терен за спорт и атракции от 1.9ха в с. Драгижево.

Гробищни паркове:

ОУПО предвижда разширение на съществуващите гробищни паркове както в гр. Лясковец, така и на парковете в малките населени места.

Защитно озеленяване:

Планът предвижда изграждане и доизграждане на крайпътното озеленяване по пътищата от общинската и републиканска пътна мрежа, със защитни и изолационни функции, за осигуряване на екологичен комфорт между населените места и производствените зони, както и полезащитни пояси.

Определят се зони за защитно, крайпътно озеленяване на крайселищните пътни артерии за защита от преобладаващите северозападни ветрове и снегонавявания. За целта поясите трябва да се изграждат многоетажни, от дървесна и храстова растителност в подлес.

Защитни пояси са определени западно от с. Добри дял, върху земи на общинско пасище, северозападно от с. Драгижево и др.

Терени за рекултивация:

ОУПО предвижда местност Танъова могила, източно от гр. Лясковец за рекултивация.

ЛАНДШАФТ, ЛАНДШАФТНОУСТРОЙСТВЕНИ МЕРОПРИЯТИЯ И ЕСТЕТИЧЕСКО ОФОРМЯНЕ:

"Ландшафт" е територия, специфичният облик и елементите на която са възникнали в резултат на действия и взаимодействия между природни и/или човешки фактори

Ландшафтът като природен компонент, влияе на дейността на човека, неговите трудови занимания, отдиха, както е и основа за идентичност на групи хора. Има важна

роля в културната, екологична и социална сфера и може да влияе на демографията и трудовата заетост.

От друга страна човекът в своята дейност, свързана с развитието в земеделието, горското стопанство, индустрията, добива на минерали, регионалното и градското планиране, транспорта, инфраструктурата, туризма и отдиха, в много случаи трансформира ландшафта.

Тези взаимодействия -човек-ландшафт определят и двата основно типа ландшафт: природен и антропогенен.

Съгласно природо-географското райониране на България според Пенин -2007г. община Лясковец попада в района на Среден предбалкан, с характерен хълмисторавнинен ландшафт, обхващащ преминаващата към хълмистия предбалкан Дунавската равнина.

Целта на ОУПО е запазване характерния облик на природния ландшафт и осигуряване на условия за управление и контрол върху процеса на антропогенизиране.

На територията на Община Лясковец се разграничават няколко характерни типа ландшафти:

1. Ландшафт на обработваемите земи

Земите, засяти с пшеница, ечемик, царевица, слънчоглед, зеленчуковите градини и лозя създават характерният облик на ландшафта на обработваемите земи в община Лясковец. Заемат основно равнинните територии.

Насоките са в окрупняване на трайните селскостопански насаждения, създаване на полезащитни горски пояси и редови насаждения покрай селскостопанските пътища.

2. Горски ландшафт

Местният горски ландшафт се характеризира с разпръснати на територията на общината гори и тесни крайречни горски пояси, навлизащи в земеделските площи. Опазването на горският ландшафт е пряко свързан с правилното и навременно провеждане на лесоустройствените мероприятия. Така горите ще изпълняват пълноценно стопанските си, рекреационните, защитни, екологични и естетическите функции.

При оформянето на окрайнините на горите и ландшафтно-устройствените дейности около пътищата, преминаващи през и покрай горски участъци е важно запазване в максимална степен на естествения облик на горските ландшафти, чрез внасяне на подходящите за мястото растителни видове, в произволно групиране, следвайки конфигурацията на терена. В определени панорамни участъци по трасетата на пътищата, да се създават акценти от естествени, местни, растителни видове, в контрастни на общия фон цветове /есенно обагрени листа, красив цъфтеж, хабитус и т.н./

3. Речен ландшафт и край водните басейни

Речните ландшафти са естествени "зелени коридори", осигуряващи непрекъснатост и връзка между зелените зони, увеличаващи възможностите за активна аерация. Те благоприятстват локалните миграции на животинските видове. Създават добър микроклимат за отдих и риболов сред естествена природна среда, съчетаваща прохладата на водата и гората.

Планът предвижда опазване на водните течения и деретата, чрез запазване на физическите им структури, както и вегетативната изграденост по протежение на водните течения. При нарушени участъци от антропогенно въздействие и естествени деструктивни процеси, следва да се провеждат мероприятия за възстановяване, а именно:

- Подобряването на речната морфология, в пряка връзка с възстановяване и опазване на естествената крайречна растителност
- Периодично почистване на речните корита от паднали дървета и наноси

4. Урбанизиран ландшафт- ландшафт на населените места

Ландшафтът на населените места- Съхраняване характера на селищните ландшафти чрез въвеждане на правила и нормативи за застрояване на урбанизираните територии.

За пълноценна изява на природния ландшафт, в близост до урбанизираните територии, ползвани от човека за отдих и труд, човешката намеса трябва да бъде деликатна. Да се ползват даденостите без да се нарушава топография, растителен и животински свят.

Ландшафтно-естетическо-оформяне на пътищата

При прокарване на нови пътни трасета и реконструкция на съществуващи, крайпътното озеленяване да се осъществява при спазване на следните принципи:

- Премахват се дървета, представляващи опасност за движението.
- Премахва се растителността от вътрешните страни на кривите, където остава само ниска покривка-тревна.
- Растителността, извън зоната на пътя се допълва с нова с оглед на околния пейзаж.
- При изграждане на новото и допълване на старото озеленяване да се спазват всички изисквания на естетиката и техническите нужди, като място намират предимно горскодървесни видове, типични за месторастенето.
- При проектиране и изпълнение на ново крайпътно озеленяване, нормативното разстояние между линията на динамичен габарит и насаждения в размер от 3м. съгл. Чл.84, ал.1 от Норми за проектиране на пътища, следва да се увеличи.

Насажденията се стопанисват и поддържат като част от зелената система на съответното населено място. Проектирането и изпълнението на крайпътното озеленяване да става при спазване разпоредбите на Закона за пътищата.

7. КОМУНИКАЦИОННО-ТРАНСПОРТНА СИСТЕМА

7.1. Предложение за развитие на общинските пътища

В ОУПО са проектирани два обходни пътя, които да освободят селищата от транзитно движение;

- **Село Мерданя** - обход на път II – 53 свързващ В.Търново (Лясковец) с Елена и Сливен.
- **Село Козаревец** – обход на общински път VTR-1181, минаващо през селото към Г.Оряховица и на север към Свищов и Русе, голям процент от движението е товарно, вследствие на което много от сградите имат пукнатини, което налага този обход.

7.2. Ж.П. Транспорт

Община Лясковец е добре обслужена и с ж. п. транспорт: 2-ра ж.п. линия София – Г. Оряховица – Варна с дължина 17,153км и две ж.п. гари, разположени в с. Козарево и с. Джулюница.

Габаритът на ж.п.линията е „GB”, който се спазва. Състоянието на ж.п.линията е добро.

По линията се движат 12 бързи.6 пътнически и 6 товарни влака. В бъдеще не се очаква някакво развитие на ж.п.мрежата и в транспортното ж.п.обслужване на общината.

Бившата 41-ва ж.п. линия Г.Оряховица-Елена е с дължина 11,733км от които се ползват 1,766км до оперативен пункт Лясковец.

7.3. Въздушен и Воден Транспорт

За развитието на община Лясковец има благоприятно значение близо разположеното товарно летище в гр. Горна Оряховица, както и възможността да се ползват речните пристанища в градовете. Свищов и Русе.

Много доброто комуникационно-транспортно разположение на община Лясковец и дава предимства в развитие на промишленост, обслужваща цялата страна (машини и оборудване, метални изделия, мебели, текстилни изделия и облекло)

Общината има добре запазени традиции в производството на зеленчуци, които чрез летището в Горна Оряховица, може бързо да се транспортират до основни консумативни центрове в страната и чужбина (Северна България, Русия и страните от Близкия Изток)

8. ТЕХНИЧЕСКА ИНГРАСТРУКТУРА

8.1. ВОДОСНАБДЯВАНЕ

ПРЕДЛОЖЕНИЕ ЗА ПОДОБРЯВАНЕ НА ВОДОСНАБДИТЕЛНАТА СИСТЕМА НА ОБЩИНА ЛЯСКОВЕЦ

8.1.1 Предложение за подобряване на водоснабдителната система на гр.Лясковец

Целите на инвестиционните мерки в сектор водоснабдяване за гр.Лясковец са:

- Да се осигури питейна вода за населението с добро качество и в достатъчно количество.
- Да се ограничат загубите на вода по водоснабдителните системи до оптимални нива;
- Да се увеличи броя на населението, което има постоянно водоснабдяване и не е подложено на режим поради лошото състояние на мрежата чрез рехабилитация и поправка на съществуващите водоснабдителни съоръжения.
-

Проверка за достатъчен обем на резервоарите за град Лясковец

В близост до работещия напорен резервоар с обем 1000м³ и южно от него има построен друг напорен резервоар на същата кота водно ниво, но с сравнително голям обем от 8000 м³. Този голям резервоар не е използван много години главно поради проблеми със собствеността и течове. След направена обработка на фугите се смята че той е в добро състояние и може да бъде обновен и въведен в експлоатация, за да осигурява капацитет за съхранение на общи водни количества за Общините Лясковец, Долна Оряховица, Горна Оряховица, Полски Тръмбеш и други. Тази възможност е предмет на задълбочено проучване.

$V_{с\ddot{u}щ.} = 8\,000 + 1\,000 = 9\,000\text{ м}^3$ – общ обем, от който 1000м³ е работещ.

Оразмерителното максимално денонощно водно количество за града е:

$Q_{\text{макс.ден}} = 32\text{ л/сек}$, като $1/3$ от това водно количество или 10,67л/сек е за високата зона, а останалото водно количество от 21,33л/сек е за средната и ниска водоснабдителна зона.

Приемаме 2 пожара по 10 л/сек с времетраене 3 часа.

$V_{\text{пп}} = 2 \times 3 \times 10 \times 60 \times 60 = 216\text{ м}^3$ - 1 пожар в средна и ниска зона и 1 пожар във високата зона – по 108 м³ за всяка зона

$$V_{\text{пп}} = 108\text{ м}^3$$

$$V_{\text{необх.}} = V_{\text{рег.}} + V_{\text{пп}} + V_{\text{ав.}}$$

Средна и ниска зона

$$Q_{\text{макс. ден}} = 21,33 \text{ л/сек}$$

$$V_{\text{рег.}} = 0,30 \times 21,33 \times 86,4 = 553 \text{ м}^3$$

$$V_{\text{необх.}} = V_{\text{рег.}} + V_{\text{пп}} + V_{\text{ав.}} = 553 + 108 + 200 = 861 \text{ м}^3$$

$$V_{\text{същ.}} = 9\,000 \text{ м}^3$$

$$9\,000 - 861 = 8\,139 \text{ м}^3 \text{ излишък}$$

Наличният обем на напорните резервоари за средна и ниска зона на град Лясковец е достатъчен дори само като се ползва единствения работещ такъв с обем $V=1000\text{м}^3$.

Висока зона

В момента високата зона на гр. Лясковец се захранва директно чрез помпената станция, тласкаща в мрежата. Водоснабдяването на високата зона е така направено, че при наличие на преднапор в довеждащата тръба, ПС не работи. Същата се включва за работа само когато преднапора падне под необходимото ниво. В този случай при аварийно спиране на водоподаването по деривацията, високата зона остава без противопожарен и аварийен резерв вода.

Инвестициите за град Лясковец следва да се насочат към следното:

- Строителство на нов напорен резервоар за висока зона, който да осигурява регулиращия, противопожарния и аварийния обеми вода. Същия е добре да се построи на такава кота, че да може да се пълни от преднапора в деривацията. Преднапора се получава по време на ниска консумация през нощта, когато всички резервоари от водоснабдителна система „Йовковци” са пълни. Тогава поплавковите вентили са затворени и напора в деривацията достига до ниво на изходната кота на РШ ”Пчелище”от 280м, малко намалено заради известни загуби по деривациите.

До този нов резервоар за висока зона следва да се изгради нова помпена система с честотно регулиране на оборотите на помпите, която да подава вода по нова водопроводна мрежа за водоснабдяване на ново предвидените територии за застрояване за жилищни нужди и за вилна зона, които се намират западно от града и са на сравнително високи коти на терена, достигащи до около 300м.

- Необходимо е последователно да се изпълни подмяна на амортизираната водопроводна мрежа на града. Предлага се за главните клонове да се използват чугунени тръби, които са с дълъг експлоатационен живот. Второстепенната мрежа и сградните водопроводни отклонения следва да се подменят с РЕ тръби.
- На подходящи места трябва да се монтират регулатори на изходно налягане, комбинирани с водомери, така че налягането във водопроводната мрежа в най-ниските части на града да не превишава 4,0атм. Така ще се получи допълнително намаляване на загубите на вода.

- Изграждане на система за управление на водоснабдителната система тип „SKADA”, която за град Лясковец да е свързана с общата система за управление на водоснабдителна система „Йовковци”, включваща наблюдение и контрол на основни параметри.

8.1.2 Предложение за подобряване на водоснабдителната система на село Джулюница

- Необходимо е последователно да се изпълни подмяна на амортизираната водопроводна мрежа на селото. Предлага се за главните клонове, за второстепенната мрежа и за сградните водопроводни отклонения да се използват качествени РЕ тръби.
- На подходящи места трябва да се монтират регулатори на изходно налягане, комбинирани с водомери, така че налягането във водопроводната мрежа в най-ниските части на селото да не превишава 4,0атм. Така ще се получи допълнително намаляване на загубите на вода.

8.1.3 Предложение за подобряване на водоснабдителната система на селата Козаревец и Добри Дял

- Необходимо е последователно да се изпълни подмяна на амортизираната водопроводна мрежа на двете села. Предлага се за главните клонове, за второстепенната мрежа и сградните водопроводни отклонения да се използват качествени РЕ тръби.

Подмяната на водопровода е най добре да стане едновременно със строителството на канализационна мрежа.

8.1.4 Предложение за подобряване на водоснабдителната система на село Драгижево

За подобряване на водоснабдителната система на селото е необходимо да се изпълнят следните дейности.

- Изграждане на напорен резервоар за водоснабдяване на високите части на селото. Същия трябва да се построи на подходяща кота терен /около 270,00м/, така че да се пълни чрез отклонение от деривацията в часовете на максимално налягане, а при необходимост чрез помпена станция. Обема на резервоара трябва съхранява противопожарния запас от 54м³, изчислен аварийен запас и регулиращ обем.
- Задължително е по етапната подмяна на вътрешната водопроводна мрежа с нови тръби от РЕ, както и водопроводните отклонения за имотите.

При тази подмяна следва да се изпълни зонирание на две водоснабдителни зони чрез използване на регулатори за изходно налягане, с цел намаляване загубите на вода.

8.1.5 Предложение за подобряване на водоснабдителната система на с. Мердания

- Напорния водоем на селото е с изключително малък обем. Необходимо е на същата кота да се изгради нов напорен резервоар съхраняващ регулираща, противопожарния и аварийния обеми вода, изчислен съгласно нормите за проектиране.
- Както за всички населени места вътрешната водопроводна мрежа следва по етапно да се подмяна с нови тръби от полиетилен и нови водопроводни отклонения също от полиетилен. Водопроводната мрежа може да се запази за работа на една водоснабдителна зона.

8.2. КАНАЛИЗАЦИЯ

ПРЕДЛОЖЕНИЕ ЗА ПОДОБРЯВАНЕ НА КАНАЛИЗАЦИОННАТА СИСТЕМА ЗА СЕЛИЩАТА ОТ ОБЩИНА ЛЯСКОВЕЦ

8.2.1 Предложение за подобряване на канализационната система на гр.Лясковец

За да се подобри състоянието на канализационната система на гр.Лясковец следва да се направят инвестиции в следната посока:

- Подмяна на канализационни тръби, които са с недостатъчен диаметър за пропускане на изчисленото количество отпадъчни води;
- Подмяна на участъците от канализацията, които са в лошо състояние поради некачествено изпълнение и некачествени материали, за да се намали до минимум ексфилтрацията на отпадъчните води в почвата и инфилтрацията на външни води в канализационните мрежи;
- Подмяна на сградни канализационни отклонения, които също са в лошо състояние;
- Разширение на канализационната мрежа в бъдещи райони на развитие в западната част на града, затваряне на празнини в системата и облекчаване на претоварени участъци;
- Елиминирание на съществуващи точки на заустване в градското дере и покрития му участък от стоманобетонни тръби 200x2000мм, които изпускат непречистени води;

8.2.2 Предложение за подобряване на канализационната система на с.Джулюница

За да се реализира пречистването на отпадъчните води чрез бъдеща ПСОВ е необходимо по канализационната мрежа да се проектират и изпълнят необходимите дъждопреливници и допълнителни канали, така че битовите отпадъчни води в сухо време да се пренасочат на 100% към площадката за строителство на ПСОВ.

При изпълнението на нова канализация задължително следва да се подменя и водопровода по съответната улица.

Избор и проект на подходяща локална пречиствателна станция за битови отпадъчни води и изграждането ѝ на отреденото място по предишни проекти.

8.2.3 Предложение за подобряване на канализационната система на двете села Козаревец и Добри Дял

Както водоснабдяването на двете села е от общ водоизточник, така и канализационните системи на двете села могат да обединят. Това е Възможно заради теренните особености и близостта на двете села.

Село Добри дял е по-високо разположено, и то така че най ниската му част е с кота терен като най високата част на с.Козаревец. Така че, с бъдещ проект за канализация на двете села е възможно по гравитачен път битовите отпадъчните води от село Добри Дял да се доведат до най-ниската северна част на село Козаревец с коти на терена от около 76,00м.

Тук на отредена цялата площадка ще се изпълни обща локална пречиствателна станция за битови отпадъчни води на двете села.

8.2.4 Предложение за подобряване на канализационната система на с.Драгижево

За да се подобри канализационната система на с. Драгижево е необходимо нейното доизграждане със съвременни материали.

Главния колектор следва да се насочи към североизточната най ниска част на селото в близост до асф.път Лясковец-Елена с кота терен около 205,00м. Тук трябва да се отреди площадка за строителство на малка локална пречиствателна станция за битови отпадъчни води.

8.2.5 Предложение за подобряване на канализационната система на с.Мерданя

За подобряване състоянието на съществуващата смесена канализационна система е необходимо да се изпълни следното:

- Поетапно доизграждането на канализацията с нови съвременни материали, което да се съчетае с подмяна на водопроводите по същите улици.
- Ликвидиране на съществуващите точки на заустване в повърхностен водоприемник и насочване на канализацията към най ниската част на терена от североизток - около 166,00м. Тук следва да се изгради локална пречиствателна станция за битови отпадъчни води на отредена за цялата площадка.

8.3.Електроснабдяване

8.3.1 Изводи и препоръки

От ел. схемата се вижда, че захранването на Общината е ориентирано към 20 kV. Има връзка с енергийната система с електропроводи 20 kV от подстанция „Горна Оряховица-Изток” 110/20 kV с което е осигурена трета категория по сигурност на електрозахранването.

Като отчетем разрастването на селищните системи следва да се работи по включване на нови мощности на страна 20kV след сключване на договори с електроразпределителното дружество.

Селищната система и за в бъдеще ще се развива като селскостопански район и по ОУП не се предвиждат големи територии за развитие. Изграждането на нови съоръжения за развитие на електроснабдителната мрежа е съгласно наредбата за присъединяване на потребители и производители на ел. енергия след сключване на Договор с Електроснабдителното предприятие.

В региона няма мощности за обосноваване изграждане на нова подстанция 110/20kV. При необходимост от нови мощности има техническа възможност за развитие на уредби СН 20kV. Развитието на мрежи СН е желателно да се изпълнява с кабели 20kV с използване на общински пътища за прокарване.

За подобряване на електрозахранването на Общината да се рехабилитират въздушните електропроводи и обновят трансформаторните постове с монтиране на съвременно оборудване.

Необходима е реконструкция на мрежата средно напрежение в населени места, като се предвидят поетапно подземно окабеляване.

Не се препоръчва вграждане на трафопостове в жилищни сгради или да се вземат мерки за избягване на шума от трансформаторите.

Електроразпределителната мрежа 20kV има възможност за присъединяване на производители на ел. енергия от възобновяеми източници.

Електроразпределителната мрежа 0,4kV да се обновява с използване на усукани проводници с достатъчна проводимост за доставка на качествена ел. енергия на потребителите.

Общината следва да разработи програма за енергийна ефективност, в която да се включва саниране на сградния фонд и използването на осветителни тела за уличното осветление с ниска консумация на ел. енергия.

Развитието на електроразпределителната мрежа средно и ниско напрежение се извършва от Електроразпределителното дружество съгласно Закон за енергетиката и Наредба 6 за присъединяване на производители и потребители.

При разработването на ПУР, ПУП-ПРЗ по райони да се определят терени за изграждане на трафопостове и прокарване на електропроводни линии / кабелни или въздушни/ .

За сега новите технологии за производство на алтернативна енергия преминава през електроенергия, което изисква развитието на разпределителната мрежа, която е собственост на Електроснабдителното дружество.

Електроснабдяването на Община Лясковец следва и за в бъдеще да се разглежда свързано с развитието на съседните общини като цяло.

8.4. Телекомуникации (електронни съобщения)

Местоположението на гр.Лясковец и прилежащите към общината села се определят с висока подвижност на активното население. Това оказва влияние на потреблението на телекомуникационни услуги и интереса към модерни широколентови услуги.

Друго съществено значение за качеството и потреблението на телекомуникационни услуги е близостта на населените места до областния град Велико Търново, който има плътна електронна среда на трите значими комуникационни оператора „Мобилтел“, „Теленор България“ и „БТК“ ЕАД (Виваком). По слабо в района на общината се развиват услугите от типа „точка към много точки“ използващи технологията WiMax.

Слабия интерес за развитие на електронните системи в района, затруднява жителите и производителите базирани на територията на общината.

Пазарът на съобщителни услуги се определя главно от два фактора:

- потребителското търсене
- качеството и разнообразието на предлаганите услуги.

Докато зад първия фактор се крият бавно променящи се икономически параметри, то зад втория фактор основен двигател са технологичните новости.

Новите технологии могат да променят по трудно предсказуем начин пазара на съобщителни услуги като: спътниковите съобщения, оптичните кабели, мобилните клетъчни мрежи, Интернет и други.

Насърчаването на развитието на електронните услуги в община Лясковец може да има конкретни изражения в:

1. Предоставяне на услуги на гражданите и бизнеса от страна на общинската администрация по електронен път с цел улесняване живота на гражданите и опростяване на бизнес-средата.

Първата стъпка е предоставянето на информация едностранно от администрацията към гражданите и бизнеса. Това са новини, календар на събитията, нормативни актове, статистически данни, популярно описание на практиките в конкретни области, включително мултимедийно.

Втората стъпка е общуването във форма на диалог с организациите от бизнеса и гражданите по провежданата политика от общината и предоставените услуги.

- организиране на дебати по определени теми - стратегически документи или проекти на нормативни актове - по електронна поща или в онлайн форуми

- получаване на обратна връзка от организациите и нейната обработка и отговор.
- разработени системи за въпроси и отговори, публикуване на отговорите на най-често задаваните въпроси.
- онлайн консултации и приемане на жалби и искания онлайн.

2. Изграждане на единна система за видеонаблюдение на училища, обществени сгради, културни и исторически ценности и др. Системата може да се използва и за статистика на обстоятелства по опазване спокойствието на населението, наблюдение на пътни връзки с цел превантивен контрол или предприемане на мерки при атмосферни събития като наводнения, поледица, снежни навявания и др.

3. Насърчаване на местни оператори, чрез предоставяне под наем на общински помещения за телекомуникационно оборудване на приемливи цени.

Бъдещето принадлежи на ширококоловите услуги.

- Свързването на публичната администрация, училищата, болниците към ширококоловата мрежа;
- Интерактивни публични услуги, достъпни за всеки и предоставящи достъп до самите тях през различни платформи;
- Обезпечаване на онлайн здравни услуги;
- Онлайн обучение и много други.

През следващите години се очаква световната тенденция на миграция на абонати от фиксираните към мобилните телефонни услуги да се задържи и на българския пазар. Това ще означава по-голяма конкуренция между трите мобилни оператора в България.

Мобилните оператори все по-често прибягват към пакетни оферти с фиксирани услуги или ширококолов достъп, дистанционният достъп и наблюдение до дома, мобилната телевизия и навигационните услуги, електронни здравни услуги, възможността за реклама в мобилното пространство и др. Пакетните услуги се налагат на пазара както от желанието на клиентите да намалят разходите си така и от операторите в стремежа да оптимизират разходите си от предоставянето им. На пазара на телекомуникациите се очаква сливане на предприятия за пренос на данни и предоставяне на интернет.

С новия Общ устройствен план на община Лясковец се създават условия за доизграждане и дооборудване на електронните съобщения при изграждане на инфраструктурни обекти, както и при извършване на дейности по рехабилитация и ремонт на вече съществуващи елементи на техническата инфраструктура: улици, тротоарни настилки, пресичания и уширения, мостове, и др.

Към „Правилата за прилагане на ОУП Лясковец“ да се вземат под внимание следващите съображения:

1. Да се предложат на трите значими оператора общински терени за монтаж на съоръжения на базови станции с цел облекчаване на процеса проектиране – изграждане.
2. Да се отправи искане към операторите за райони, в които има частично покритие с конкретни мотиви и потребности.
3. При изграждане на мобилни станции на един или няколко оператора се налага съблюдаване на съображения, свързани със защита на околната среда, защита на общественото здраве и сигурност или за изпълнение на целите на териториалното и селищното устройство.
4. При изграждането на нови търговски, хотелски, почивни и увеселителни комплекси, да се одобряват проектите с включена в тях част за достъп на операторите.
5. Развитието на телекомуникационната инфраструктура трябва да се извършва по строго определен ред заедно с изпълнението на инвестиционния проект за изграждане на обща инженерна инфраструктура.
6. При изпълнение на проекти за повишаване на класа на пътя и нови пътни връзки да се уведомяват комуникационните предприятия с цел развитие и разширение на връзките им с териториите на съседните общини и с инфраструктурни мрежи, съоръжения и обекти с национално и международно значение.
7. С изграждането на нови пътища да се определя с проекта на пътя неговия обхват, което дава възможност на операторите да прилагат облекчен режим на изграждане на подземни електронни мрежи във връзка НАРЕДБА № 35 от 30.11.2012 г. за правилата и нормите за проектиране, изграждане и въвеждане в експлоатация на кабелни електронни съобщителни мрежи и прилежащата им инфраструктура. Прилагането от Наредбата на чл.5, ал.2 „Не се изисква разработване на подробен устройствен план в следните случаи”, т.2 „когато трасето на кабелната електронна съобщителна мрежа и прилежащата ѝ инфраструктура е в обхвата на съществуващ път” ще стимулира операторите да изграждат нова инфраструктура.

За ликвидиране на негативните последици от многократните изкопни работи е необходимо:

1. При строителството на нови сгради - от предвидените по проект точки за вътрешни слаботокови инсталации в сградите до границите на имота да се проектират по 2бр. HDPEф40 за достъп на операторите до сградата.

2. При рехабилитация на тротоари и улици едновременно с това да се изграждат или разширяват елементите на подземната телекомуникационната инфраструктура.

Новият ОУП създава условия за развитие на инвестиционните намерения на телекомуникационните предприятия и съдейства за развитието на електронните услуги и лесното им навлизане в битовия, обществен и стопански живот на населението.

8.5.Газоснабдяване и Топлоснабдяване

8.5.1 Газоснабдяване

В разглежданият хоризонт газификацията на Община Лясковец не се очаква да се развива с големи темпове. Преносното отклонение и АГРС са с достатъчен капацитет да покрият нуждите на гр. Лясковец включително и при развитие на промишлената зона.

В селата от общината, обаче няма да бъде изградена газоразпределителна мрежа, поради голямата инвестиция, която е необходима и ниската възвръщаемост. Възможно е в отделните малки населени места да се изградят локални бутилкови групи с компресиран природен газ и с малки мрежи, но това трябва да стане с помощта на държавата или европейски фондове.

8.5.2 Топлофикация на град Лясковец

В разглежданият хоризонт топлофикация на Община Лясковец е малко вероятна, поради ниската плътност на застрояване, високите разходи за инвестиции и неуредената регулаторна рамка.

Възможно е изграждане на районни отоплителни централи, използващи природен газ, биомаса или слънчева енергия с малки топлопреносни мрежи, но пак ще повторя, че тези проекти може да се осъществят с помощта на държавата или европейски фондове.

Необходима е целенасочена политика с добре обмислена енергийна стратегия, които да осигурят повишаване на качеството на живот, безопасност и автономност при използване на енергийните източници.

9. ПРЕДПАЗВАНЕ ОТ РИСКОВЕ И ГОЛЕМИ АВАРИИ. ПРЕВЕНЦИЯ НА ПРЕДВИДИМИ ПРИРОДНИ БЕДСТВИЯ

Община Лясковец е разположена в Централна България, в подножието на Централна Стара планина. На юг и запад е обградена от Арбанашкото плато и Чуката, а на север и изток е открита към долината на река Янтра и Дунавската равнина.

Релефът на територията е хълмисто-равнинен и обхваща части от Дунавската хълмиста равнина и Средния Предбалкан. В подножието на Търновските височини се намира гр. Лясковец.

В общината липсват големи агломерации с характерното за тях струпване на производствени дейности.

През територията на общината преминава главен път I-4 София – Варна.

Основните рискове за населението и урбанистичните единици са свързани с:

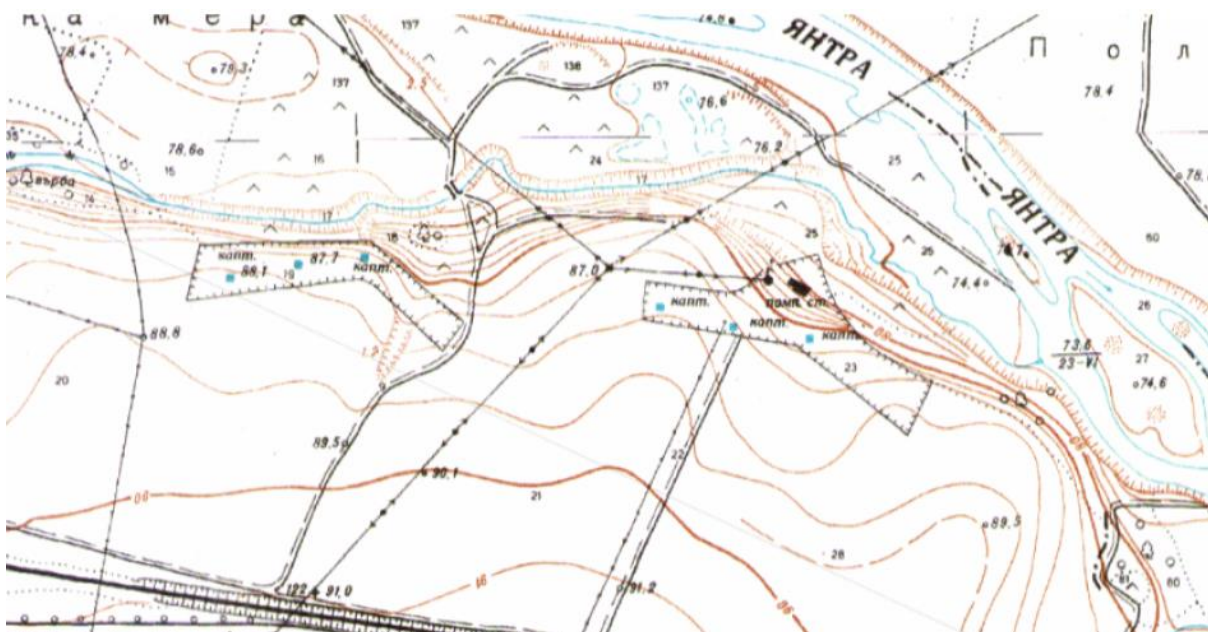
- Водоизточници и възможности за замърсяването им;
- Разливи на реки, повреди в язовирни съоръжения и респективно наводнения;
- Наличие на дейности и съоръжения по чл.103 от ЗООС и възможни рискове от големи аварии
- Пожари
- Замърсявания

9.1. Водоизточници, санитарно охранителни зони, рискове.

Водоснабдяването на населените места от общината се осигурява основно от хидровъзел „Йовковци”. Язовир „Йовковци”, изграден на територията на община Елена по поречието на р. Веселина, е с обем 92 млн. м³, а пречиствателната станция за питейни води ПСПВ „Йовковци” е с проектен капацитет 2500 л/сек. ПСПВ е въведена в експлоатация през 1980 г., като е изграден само първият етап с 50% мощност от предвидената.

Резервно водоподаване е осигурено за селата Джулюница, Добри дял и Козаревец. За водоизточниците има отредена СОЗ пояс I.

Град Лясковец разполага и с резервен /местен/ водоизточник за питейно-битово водоснабдяване на града, състоящ се от два броя дренажи с общ дебит $Q=10$ л/с. За същия през 2001 г. е проектирана санитарно-охранителната зона, в съответствие с разпоредбите на Наредба № 3 от 16.10.2000 година за условията и реда за проучване, проектиране, утвърждаване и експлоатация на санитарно-охранителните зони около водоизточниците и съоръженията за питейно-битово водоснабдяване и около водоизточниците на минерални води, използвани за лечебни, профилактични, питейни и хигиенни нужди.



В общината няма регистрирани замърсявания на питейни водоизточници от изпускани отпадъчни води.

Качеството на питейните води се следи по микробиологични и по химични показатели. Данните от провеждания от РОИКОЗ мониторинг на питейните води показват, че:

- питейната вода в гр.Лясковец и селата от общината, осигурявана от язовир “Йовковци” отговаря на изискванията на българското законодателство и на критериите на СЗО за микробиологична безопасност (не повече от 5% нестандартни проби за 1 година);
- по химични показатели: питейната вода, използвана от населението на община Лясковец не съдържа вредни за здравето на хората химични вещества над хигиенните норми;
- количеството на нитратите във водите на язовир „Йовковци”, от който се водоснабдяват всички населени места от общината, е значително под хигиенните норми.

Като открит водоизточник с голяма водосборна област „Йовковци” е уязвим за замърсяване с органична материя и синтетични повърхностно активни вещества (СПАВ). Хиперхлорирането на водата, наложено от отдалечеността на водоизточника от основния консуматор, създава риск за образуване на канцерогенни трихалометани (ТХМ).

Лабораторните анализи на водите на язовира и трите му основни притока, извършени от РОИКОЗ – Велико Търново през периода от 1991 до 1997г., не са установили съдържание на СПАВ. Резултатите от изследването им за съдържание на ТХМ през периода 1993-1998г. (в рамките на програма СИНДИ) показват, че количествата на същите са много по-ниски от препоръчителните норми на Световната здравна организация

След въвеждане в експлоатация на обект РПСОВ за градовете „Горна Оряховица, Лясковец и Долна Оряховица” е предотвратено замърсяването на р.Янтра с отпадъчните води – битови, производствени и дъждовни.

Подземните води на територията на общината са карстови и порови. Подземния поток се движи в посока към река Янтра, следвайки наклона на терена. Нивото на тези води е установено от 0.3 д. Не е установено замърсяване на питейните водоизточници.

9.2. Разливи на реки и наводнения, аварии с язовири

1.1. Описание на реките преминаващи през територията на общината и язовирите.

На територията на общината има 2559 дка водни площи (8.44%) в т.ч. реки - 834 (р. Янтра, преминаваща през землищата на гр. Лясковец и с. Козаревец и р. Джулюнска през землището на с. Джулюница); язовири (около 15 микроязовира), водоеми и канали - общо 1410 дка, равномерно разпределени във всички землища; езера - 20 дка предимно в с. Добри дял; блата и мочурища - 285 дка предимно в землището на с. Козаревец; рибарници и солници - 10 дка в землището на гр. Лясковец.

През територията на общината протичат река Янтра и река Джулюница. Река Янтра, извира от Стара планина, тече в посока запад-изток и се влива в р. Дунав. По данни за ХМС при гр.В.Търново – кв.Чолаковци, водосборът ѝ е с площ 1289 км², със средна надморска височина 545 м и наклон 0,229%. Водосборната област е с коефициент на залесеност около 40%, като реката е със слаби наклони, чиято стойност е около 0,15‰. Средногодишният отток /водни количества/ на реката за период от 40 години при този пункт е около 11,6 м³ /с, а средният минимален и максимален отток за същия период е съответно 0,58 м³ /с и 455,5 м³ /с(Хидрологичен справочник на реките в Република България). Факторите, влияещи върху повърхностните води са предимно залесеността, количеството на падналите валежи и антропогенното въздействие върху природните дадености.

Река Джулюница е ляв приток на р. Лефеджа, която от своя страна е десен приток на основната р. Янтра. Има дължина 83.5 км., от които 10 км са в източната част на територията на Община Лясковец, преминава през землището и населеното място с. Джулюница. Водосбора е 882 кв. км., по голяма част от които е извън общината, формиран от притоците Веселина, Златаришка и Бебровска реки. Средно годишно водно количество измервано от хидрометрична станция № 23400 в с. Джулюница възлиза на около 6.5 м. куб./сек, а средногодишния отток около 200 млн. м. куб.

Повърхностните води чрез сравнително равномерно разпределени дерета и оврази в общината се отичат към р. Янтра.

На територията на общината не се поддържат канали за напояване, язовирите като цяло са недостатъчни по обем и е затруднено стопанисването им.

Река Янтра води началото си от северните склонове на Стара планина.

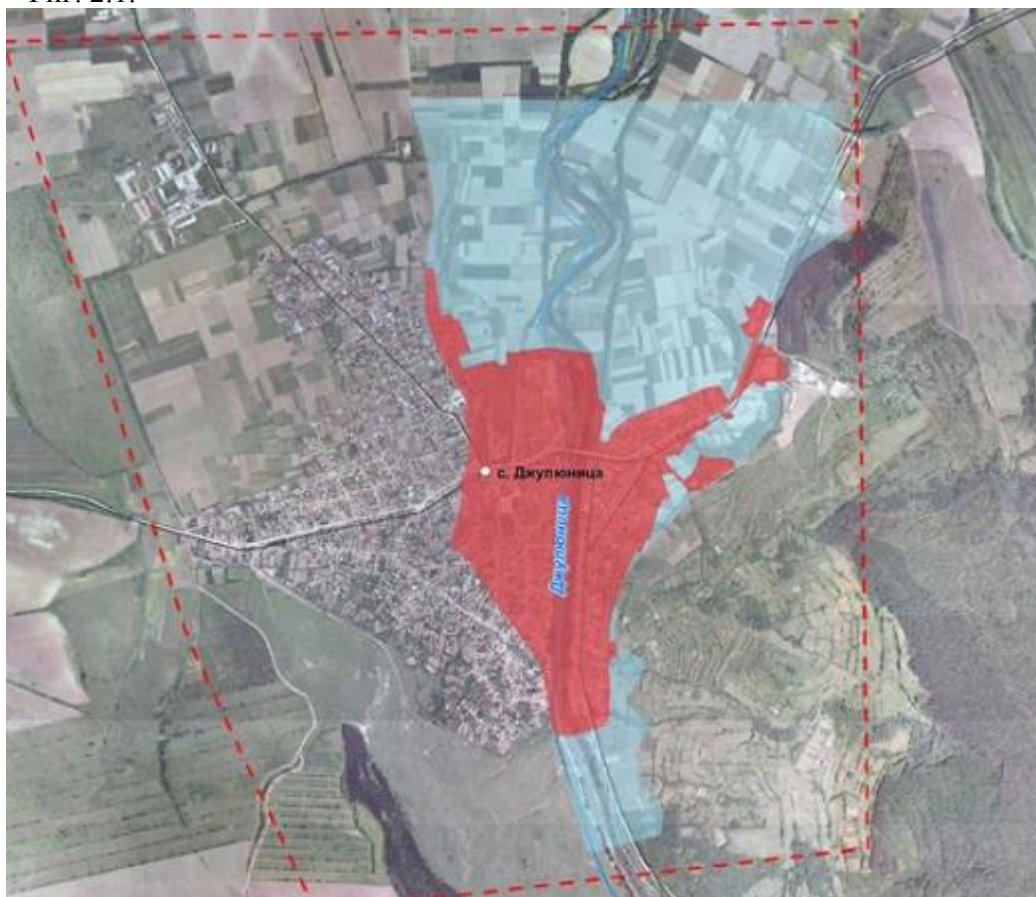
1.2. Зони с рискове от наводнения.

Наводнения могат да възникнат след проливни дъждове и продължително снеготопене - да бъдат залети отделни сгради в ниските части на населените места. На територията на общината има вероятност от възникване на наводнения:

- При разливи на река Янтра;
- При неизправност на хидротехнически съоръжения - реки (р. Джулунска; р. Пехчана);
- При повреда в хидротехнически съоръжения - потенциално опасни язовири - 4 бр.;
- При скъсване на дигите на дерета дерета - има опасност от заливане на населени места.

Най-висок е рискът от наводнения в северозападната част на с. Джулунница, в резултат на скъсване на предпазните диги, изградени в северната част на селото в резултат на земетресение, ерозия на дигата и високи води. Очаквано заливна площ – до 1 кв.км и застрашено население около 100 жители. Прогнозната залята територия при обезпеченост 1% е дадена на фигура 2.1.

Фиг. 2.1.



Опасност от наводнение има и в с. Добри дял и с. Мердания от деретата преминаващи през населените места в резултат на високи води.

Наводнения могат да възникнат при проливни дъждове по поречието на р.Янтра, но разливите на реката не засягат населени места и проектни урбанизирани територии. Прогнозната залята територия с обезпеченост 1% е представена на *фиг. 2.1.*

Фиг. 2.1.



При неизправност в съоръженията на язовири могат да бъдат заляти площи – около 0.5 кв.км . За опасни се считат язовирите: „Костимял - горен” и „Костимял - долен” които застрашават землището на гр.Лясковец; язовир „Пехчана” застрашаващ землищата на с.Добри дял и гр.Лясковец; язовир „Черни мост” застрашаващ землищата на с.Мердания и с.Драгижево.

Тъй като сигурността и предотвратяване на наводнения е в пряка зависимост от доброто поддържане на хидротехническите съоръжения /тоест зависи от субективен фактор/ - опасните язовири не са нанесени на схемата към ОУП.

1.3. Необходими мерки и устройствени решения.

- Да не се допуска застрояване в зоните определени като наводнение на терасите на р. Янтра;
- Да не се допуска допълнително застрояване в района определен като рисков от наводнения в Джюлюница; Корекции на реката и изграждане на хидротехнически съоръжения в опасния участък;
- Да се извърши основен ремонт на хидротехническите съоръжения на язовири „Костимял - горен” , „Костимял – долен, язовир „Пехчана”, язовир „Черни мост”

9.3. Свладища

На територията на общината няма условия за проява на свладища.

Регистрирано е и се води на отчет – 1 брой древно свладище развито по левия долен склон на р. Джулюница и обхваща част от с. Джулюница и прилежащи незастроени територии. Основна причина за активиране на свладищния процес е високата степен на водонасищане, предизвикано от високите нива на подземните води. Свладищните активизации в долната част на склона застрашават от затрупване стопанския път и руслото на р. Джулюница. Пряко е застрашен електропровода за високо напрежение минаващ надлъж на склона в обхвата на активните участъци от свладището.

Необходима мярки и устройствено решение - застрояване в зоната на древно свладище да се извършва само след изчисления за обща устойчивост по хлъзгателни повърхнини и спазване на изискванията на Наредба № 1 от 10 септември 1996 г за проектиране на плоско фундиране .

9.4. Големи аварии

В общината няма предприятия, съоръжения и дейности по чл.103 от ЗООС, предопределящи възможността от за рискове от средни и големи аварии. На територията на общината няма обекти работещи с потенциално опасни вещества /ПОВ/ от национално значение.

Основен потенциален източник за възникване на промишлени аварии със създаване на огнища на химическо заразяване от различни по вид, количество и степен на въздействие химически продукти, представляват „Аркус“ АД; „Кехлибар“ ООД; „Овергаз Север“ ЕАД и складовете с препарати за растителна защита с изтекъл срок на годност. В гр. Лясковец фирма “КЕХЛИБАР” 22 ООД съхранява около 40 тона N-хексан /формула C₆H₁₄/, който е леснозапалим и взривоопасен. Количествата опасни вещества са под долния праг за регистрация на източника. Потенциално-опасни в това отношение са фирма “Аркус” АД, в която при пожар или взрив могат да се отделят силно токсични вещества.

Опасност от възникване на пожар, съществува и от Склад за съхранение на препарати за растителна защита с изтекъл срок на годност, намиращ се в гр. Лясковец. В същият се съхраняват около 21 940 кг. прахообразни и 4070 л. течни препарати за растителна защита.

През територията на общината преминава магистрален газопровод и е изградена газопрепосна мрежа за захранване както на промишлени обекти така и жилищни имоти в гр. Лясковец. При природни бедствия, външни вмешателства, неспазване на инструкциите за експлоатация е възможно получаване на аварийно състояние и опасност за пожар или взрив.

9.5. Замърсявания

Анализът на данни за предишни периоди не показва наличието на значими проблеми, свързани с екологичното състояние на средата и наличието на рискове от замърсяване.

Нивото на концентрацията на замърсяващите вещества в атмосферния въздух е многократно по-ниско от пределно допустимите концентрации. За оценката на качеството на атмосферния въздух са ползвани данни от най-близкия пункт за мониторинг на въздуха (в гр. Горна Оряховица) и еднократни измервания. С газифицирането на гр. Лясковец, качеството на въздуха е бѐде подобро. Основните източници на замърсяване на въздуха

на територията на община Лясковец са използваните конвенционални горива, ползвани от организираните източници, и в по-малка степен от автотранспорта.

След въвеждане в експлоатация на обект “Районна пречиствателна станция за отпадни води за градовете Горна Оряховица, Лясковец и Долна Оряховица” се избегна замърсяването на р.Янтра с отпадъчните води – битови, производствени и пзамърсени дъждовни.

Битовите отпадъци от гр.Лясковец се депонират на сметището на гр. В.Търново - слабопродуктивно пасище и пустеещи земи кад. №305 в землището на с.Шереметя, чийто капацитет е вече изчерпан. Поддръжката на депото в с.Шереметя се осъществява от Община В.Търново – като собственик. Предстои изграждане на ново регионално депо за ТБО.

За всяко едно от останалите населени места в Общината има определена сметищна площадка /в землището на самото населено място/, където се депонират битовите отпадъци. Депата за отпадъци не отговарят на изискванията на екологичното законодателство и трябва да бъдат закрити след въвеждане в експлоатация на новото регионално депо.

9.6. Пожари

В общината има риск и от възникване на горски и полски пожари през периода от май до септември (октомври). Възможно е запалване на зърнено-житни култури през месеците юни, юли и август в периода на зреене и прибиране на реколтата. Високите температури, продължително засушаване (липса на валежи) и изсъхване на сухата растителност в съчетание с човешка небрежност при боравене с огън и/или преднамерена дейност - палене на стърнища и суха растителност в пасища, мери и горски фонд създават условия за възникване на горски и полски пожари.

В общината има обширни територии горски фонд – 13.5 % от общата територия (2580.1 дка.). Горски пожари могат да възникнат както следва:

- в землището на гр. Лясковец - в местността „Арбанашка чешма” – 74 дка., широколистна гора; имоти -№000464 – 9.630 дка.; №000462 – 3.999 дка.; №000360 – 12.497 дка.; №000417 -1.204 дка.; №000701 – 86.992 дка.(общо: - 188.322 дка. ш. гора);
- с.Джулюница – в местностите: -„Върбанова кория“-125.333 дка., гора в земеделски земи; „Габров кладенец“ – 260.901 дка., гора в земеделски земи; „Кулчовец“ – 19.208 дка., гора в земеделски земи; „Кара Петра“ – 138.124 дка., широколистна гора; „Бяла крава“ – 635.943 дка., широколистна гора; „Лисец“ – 94.603 дка., широколистна гора; „Билянката“ – 125.698 дка. гора в земеделски земи и „Яйладжик“ – 504.026 дка. гори в земеделски земи; (всичко: - 868.676 дка. широколистна гора и 1035.166 дка гора в земеделски земи /общо:1903.842 дка. гора/);
- с.Добри дял – в местностите: -„Ереджепово“ – 40.1 дка., широколистна гора; „Михнева могила“ – 54.999 дка., гора в земеделски земи; „Дидявлък“ – 142.124 дка., гора в земеделски земи и „Ташлъ Гечит“ – 5 дка., широколистна гора;(всичко: -45.1 дка., широколистна гора и 197.123 дка., гора в земеделски земи;/ общо: 242.223 дка. гора/);

- с.Мерданя – в местностите: - Тантурската“ – 130.669 дка., гора в земеделски земи; „Стара гора“ – 65.891 дка., гора в земеделски земи и „Ушите“ – 3.588 дка., гора в земеделски земи;(общо: -200.148 дка гора);
- с.Козаревец – в местностите:- „Плочито“ – 8.195 дка., широколистна гора и „Мешето“ – 16.001 дка., широколистна гора ;(общо: - 24.196 дка гора)

Причините за възникване на горските пожари са най-често свързани с неправилно боравене с огън /човешка дейност/, природни фактори /мълнии/ и др. При усложняване на метеорологична обстановка - наличие на силен вятър могат да възникнат нови огнища на горене на голямо разстояние от основното огнище на пожара, причинени от падащи искри и въглени. Пожарът може да обхване значителна територия и да се разрасне към населени места, стопански постройки, трайни насаждения (гори), сечища или зърнено-житни култури.

Зоните с опасност от пожари са нанесени на Схема за превенция на природни бедствия, в т.ч. по степен на опасност.

10. БАЛАНС НА ТЕРИТОРИЯТА

	ОПОРЕН ПЛАН		ОУПО		УВЕЛИЧЕНИЕ		НАМАЛЕНИЕ	
Територии и терени според начина на трайно ползване (НТП)	ха	%	ха	%	ха	%	ха	%
Урбанизирани територии								
жилищни терени	655.39	3.70	689.60	3.89	34.21	5.22		
вилни зони	1.91	0.01	68.44	0.39	66.53	3483.25		
терени за обществено обслужване	44.46	0.25	62.24	0.35	17.78	39.99		
територии с производствени функции	322.96	1.82	480.56	2.71	157.60	48.80		
територии със складови функции	77.83	0.44	76.53	0.43			1.30	1.67
обществен селищен парк, градина	11.11	0.06	15.62	0.09	4.51	40.59		
терени за курортни дейности	3.50	0.02	12.40	0.07	8.90	254.29		
терени за спорт	21.97	0.12	24.84	0.14	2.87	13.06		
пешеходни зони	3.38	0.02	3.38	0.02				
терени на недвижими културни ценности	8.64	0.05	8.64	0.05				
гrobiщни паркове	14.01	0.08	23.64	0.13	9.63	68.74		
Земеделски територии								
обработваеми земи - ниви	9882.79	55.74	9611.01	54.20			270.84	2.74
обработваеми земи-трайни насаждения	1022.89	5.77	923.79	5.21			99.10	9.69
пасища, ливади, мери	1002.92	5.66	995.36	5.61			7.56	0.75
разсадници	0.65	0.00	0.65	0.00				
необработваеми земи	44.44	0.25	31.72	0.18			12.72	28.62
гори и храсти в земеделски земи	252.07	1.42	249.90	1.41			2.17	0.86
друг вид земеделска територия	164.66	0.93	153.33	0.86			11.33	6.88
терени за земеделски нужди с възможност за промяна на предназначението			83.13	0.47	83.12			
Горски територии								
защитни гори	10.99	0.06	10.99	0.06				
специални гори	731.36	4.12	731.36	4.12				
стопански гори	2145.78	12.10	2142.51	12.08			3.27	0.15
дерета	122.77	0.69	121.99	0.69			0.78	0.64
голини, просеки	0.42	0.00	0.42	0.00				

друг вид горски територии	10.15	0.06	10.15	0.06				
Води								
реки	78.83	0.44	78.83	0.44				
водоеми	102.47	0.58	102.47	0.58				
извори	0.82	0.00	0.82	0.00				
блата, мочурища	24.96	0.14	24.96	0.14				
каналы	35.77	0.20	35.77	0.20				
Инженерна инфраструктура								
терени на транспортната инфраструктура	354.31	2.00	354.31	2.00				
зеделски, горски, ведомствен път	428.64	2.42	428.64	2.42				
железопътен ареал	109.50	0.62	109.50	0.62				
терени на техническата инфраструктура	33.76	0.19	35.33	0.20	1.57	4.65		
Нарушени територии								
скали, оврази, промойни, сипеи, пясъци, ями	0.50	0.00	0.50	0.00				
терени за рекултивация			18.89	0.11	18.89			
терени за депо за строителни отпадъци			6.34	0.04	6.34			
Други								
терени с друг вид застрояване	7.44	0.04	5.49	0.03			1.95	26.21
недефиниран НТП и функция	0.45	0.00	0.45	0.00				
ОБЩО	17734.50	100.00	17734.50	100.00				

Изхождайки от целта и основните задачи на ОУПО – Лясковец, устройствената концепция и възприетите решения на ПП са обосновани промени в поземлените ресурси на общината, както следва:

1. Ограничено увеличаване на терените за ниско-етажно жилищно застрояване (Жм.1), разположени само в общинския център и в село Драгижево. Счита се, че в перспектива част от населението на Лясковец, което сега обитава в 8 етажни панелни блокове, ще поиска да си построи ниско-етажни жилищни сгради, разположени в самостоятелни парцели.

Село Драгижево, поради близостта си до град В. Търново и разположение в подходяща природна среда, сега и в бъдеще ще бъде обект на инвеститорски интерес за закупуване и строеж на индивидуални жилищни-сгради.

2. Вилни зони (Ов.1.) са проектирани само за общинския център (гр. Лясковец), разположени върху трена на бивши лозя и за с. Драгижево, ситуирани в подходящ южен скат в близост до селото.

3. Нов терен за обществено обслужване е предвиден за село Драгижево (за футболно игрище).

4. Нови терени за производствени и складови нужди (Пп,1.) са проектирани във всички села и най-много в общинския център;

5. Зелени площи (Зп.1) са проектирани за селата Козаревец и Драгижев;

6. Проектирано е увеличаване на площите на всички гробищни паркове;

7. Нови терени за инженерна инфраструктура са проектирани, съгласно нуждите на съответните мрежи.

Всички увеличения на урбанизирани терени са направени за сметка на земеделски площи.